



converses amb **jordi batlle**

Hem pogut conversar amb l'arquitecte **Jordi Batlle** (Ordino, 1950), un apassionat de la nostra professió, al que agraïm que ens hagi atès i ens hagi cedit les il·lustracions que acompanyen l'escrit. **Batlle**, tot i les dificultats creixents per navegar en mig de normatives (en expansió i sovint contradictòries), administracions, promotors...no deixa de presentar-se a tots els concursos d'arquitectura que li passen pel davant per molt que sovint no surti escollit. Són reptes que l'estimulen, amb els que es troba lliure per projectar i, si cal, proposar alternatives a les mateixes bases del concurs, si creu que així millorarà l'encàrrec.

Donant llebre per gat! Capgirant la dita popular com han fet tants arquitectes en el passat. Per exemple, explica com en el concurs per la nova seu d'Andorra Telecom no entenia que es demanessin sales públiques soterrades, ni que pogués ser un immoble clos sobre si mateix. Ell el veia obert a la ciutat, a la gent. Un centre de comunicació transparent, sense res a amagar. I així ho va proposar, tot i ser descartat. Creu tant en els concursos que recorda com, tot i que, segurament ja estava donat a **Josep Puig Torné**, va demanar que es convoqués un per l'edifici administratiu de govern, i així es va fer després que exposés el tema públicament¹.

Es plany, però, que no es conservessin les propostes presentades perquè serien molt il·lustratives d'una època. Malauradament, el mateix ha passat amb altres concursos com el del nou Santuari de Meritxell convocat abans del devastador incendi i que, finalment, es va encarregar a dit a **Bofill, Bohigas, Aixàs i Pujal** i no pas als guanyadors, **Charles Cervelló** i **Zygmund Knyszewski**. Però, ni d'aquests ni de la resta de concursants, fins a un total de tretze, entre els quals hi havia **Enric Llimona, Josep Brugal** i l'equip **MAD**, format per **Josep Urgell, Sergi Godia, Antoni Palou** i **Pere Aixàs** no resta més que les actes del jurat. Cap dibuix. Com haguéssim après, de l'esforç d'aquells arquitectes, d'un temps i d'un espai!

Batlle va estudiar a París, primer d'enginyeria, que va deixar perquè no li feia el pes, per seguir a la *Unité Pédagogique d'Architecture* (UPA) número 1. Es tractaven d'escoles acabades d'inaugurar. Cal recordar que després de les revoltes estudiantils de maig de 1968, es va reestructurar la universitat francesa. Les denominades "arts plàstiques", és a dir, arquitectura, escultura, pintura i gravat, que s'havien impartit des de principi del segle XIX a *Académie de Beaux-Arts* es van segregar aquell famós any. Va ser el ministre de cultura, **André Malraux**, qui va crear, exclusivament per l'ensenyament de l'arquitectura, vuit UPA, totalment autònomes, repartides per la capital francesa i la seva àrea metropolitana.



¹ J. Batlle, *Singular procediment dels serveix del M.I. Consell General*, Poble Andorrà, 04.07.1980



converses amb **jordi batlle**

La facultat d'en **Batlle**, l'UPA núm. 1, era d'ideologia comunista mentre que, per exemple, la núm. 4 era d'extrema dreta i la núm. 6 anarco-maoista. Així mentre la primera centrava la seva preocupació en qüestions socials i, més concretament, en l'habitatge, la quarta seguia dissenyant obres neoclàssiques, com si encara fossin a l'*Académie de Beaux-Arts*, i la sisena es preocupava de l'autoconstrucció i dels habitatges d'emergència, a banda d'estar en contra dels títols d'arquitectura.

L'alumnat de les diferents UPA no es barrejaven si no era en casos puntuals com quan els de la núm. 6 construïen cabanes al mig de l'UPA núm. 4 per "tocar els nassos". Certament, aquesta divisió per tendències, tota una fauna heterogènia, recorda aquella divertida sèrie anglesa titulada *The Young* (Els joves).

Molts professors de l'UPA núm. 1 formaven part de la societat cooperativa l'*Atelier d'Urbanisme et d'Architecture* (AUA) que havien impulsat **Jacques Allégret** i **Jean Perrottet**. Un lloc de trobada, sense precedents, (avui diríem un "coworking") per arquitectes, urbanistes, enginyers, interioristes i, fins i tot, sociòlegs, consagrats o principiants, per treballar a l'uníson sobre els problemes urbans. Molts dels projectes de noves barriades a les perifèries de les ciutats franceses tindran el seu origen en aquesta agrupació de professionals. Entre ells, recorda **Batlle**, hi havia els seus professors, amb els que va treballar, **Paul Chemetov** i **Jean Deroche** fundadors de la Unió d'Estudiats Comunistes (UEC) i col·laboradors en les obres franceses d'**Oscar Niemeyer** (1905-2012), com la seu del Partit Comunista de França. Un dels edificis més coneguts de **Chemetov** és el Ministeri de Finances a Bercy realitzat conjuntament amb **Borja Huidobro**.





converses amb **jordi batlle**

Després de sis anys d'estudis d'arquitectura, **Batlle** és llicenciat, el 1978, amb la tesina: *Les Vallées d'Andorre: les bouleversements du cadre bâti*, per seguir formant-se, durant quatre anys més, a l'Institut d'Urbanisme de París, dirigit pel jurista **Georges Bordeau**, del qual obtindrà el títol amb el treball: *La production du logement dans les Vallées d'Andorra*. Temes ben nostrats i ben actuals. Dos temes amb què vindica la necessitat de conèixer abans d'actuar. De pensar bé la situació de les infraestructures i els equipaments amb relació a la ciutat i a la gent. Són eleccions transcendentals, cabdals. No entén, per exemple, que se situï la residència de pisos tutelats per a la gent gran als afores de Sant Julià de Lòria, desconnectats de la vida ciutadana, i la residència d'estudiants al mig del poble quan, creu, que hauria de ser just al contrari².

En aquesta línia recorda com sempre ha demanat als seus clients que concretin el que volen per escrit. Quelcom reflexionat i debatut conjuntament que serveixi de guia. Fins que no té aquest document no comença a projectar. La petició sol sorprendre, però al final tots els clients els ho han agraït i acaben sent bons amics.

En aquella etapa parisenc d'estudis i treball **Batlle** va aprendre la necessitat d'interrelació entre diferents disciplines. Aquí veu una diferència entre la seva formació francesa i la dels arquitectes andorrans que han estudiat a Catalunya. Aquests tenen una base fortament tècnica que els permet, fins i tot, calcular-se les seves pròpies obres, cosa que per a ell hauria de deixar-se als especialistes amb els quals caldria tenir una relació més estreta en fase de projecte per cercar, conjuntament, la millor solució.



Proposta un dels habitatges del conjunt residencial a Begur.

² Veure: J. Batlle, *De la importància de pensar en la localització dels equipaments*, Diari d'Andorra, 20.08.2024



converses amb **jordi batlle**

Batlle va es va establir a la capital francesa l'any 1986 fent tàndem amb **Isabelle Vittori**, després què aquesta li demanés un cop de mà per acabar un encàrrec hospitalari. Amb ella treballarà tant a França com a Andorra fins a la pandèmia del la Covid-19, que marca el punt final de la seva relació professional. Prèviament, el 1982, **Batlle** havia encetat la seva carrera amb tot un seguit d'esquisides cases a Perpinyà, Narbone, Latour de Carol o a Enveigt, a la regió de Paris. L'any 1992 una de les seves cases propera a Montpellier serà premiada pel *Ministère de l'Environnement* del govern francès.



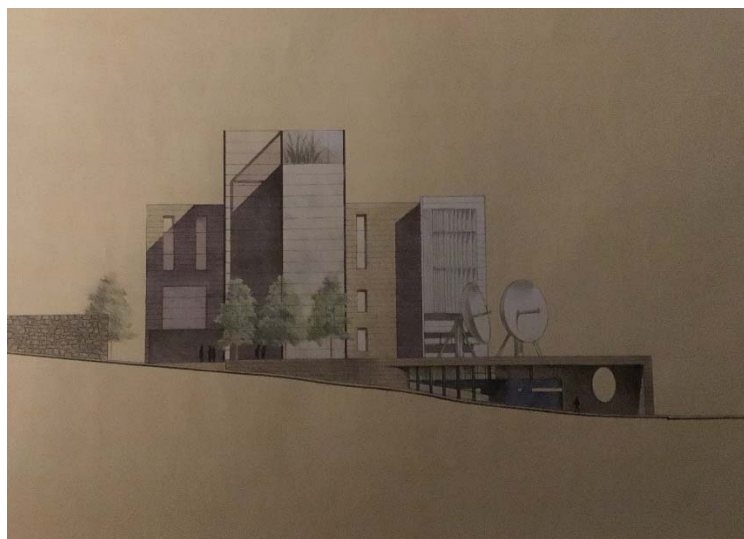
Dos dels habitatges unifamiliars bastits a França.

El primer a Montpellier va rebre un premi de sostenibilitat del govern francès.



converses amb **jordi batlle**

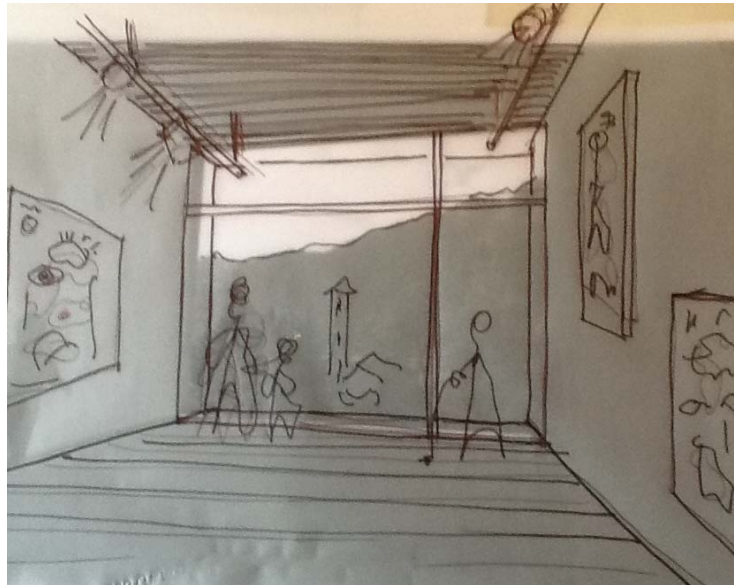
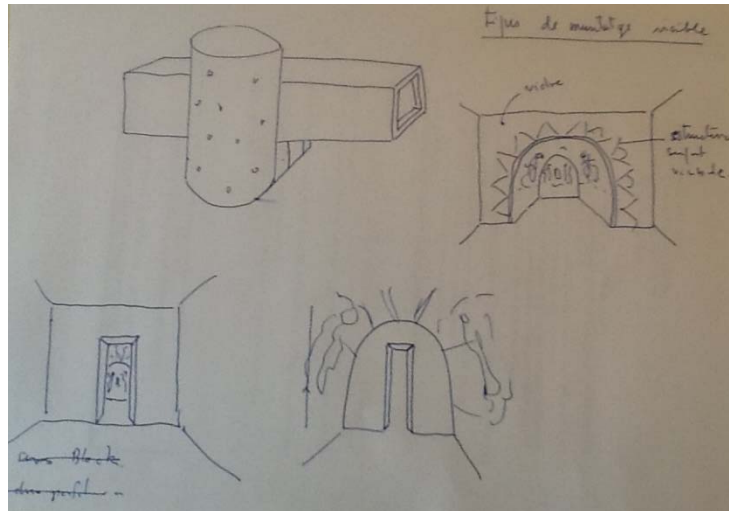
Després, vindran els encàrrecs andorrans tant privats com públics, tant de petita com de gran escala. Exemples de la nostra millor arquitectura contemporània com l'ambaixada d'Andorra a París (2003); l'edifici sociocultural de la Llacuna (2004); la seu Andorra Telecom a Santa Coloma (2005); l'edifici d'habitatges Jovial (2009) o l'equipament cultural Espai Colomba (2018), tots ells a la parròquia d'Andorra la Vella o l'aparcament al Prat del riu a Canillo (2013).



Vistes de la proposta al concurs del Centre d'Andorra Telecom a Santa Coloma.



converses amb **jordi batlle**



Vistes de la proposta al concurs de l'Espai Colomba.



converses amb **jordi batlle**

Detractor acèrrim durant anys dels aplacats de pedra (dits popularment “tipus país”) ara ja no és tant bel·ligerant, ja que veu que dona una unitat i una qualitat superior al simple arrebossat i pintat. I s’esgarrifa del desconeixement general del país mentre continua treballant sense pausa a prop de complir tres quarts de segle.

Tot un exemple!



ENRIC DILMÉ
dr. arquitecte

T. +376 869 558 · www.enricdilme.com

Av. Fiter i Rossell 109 · local 2
AD700 Escaldes-Engordany · Andorra

Primer dia del darrer mes de l'any 2024