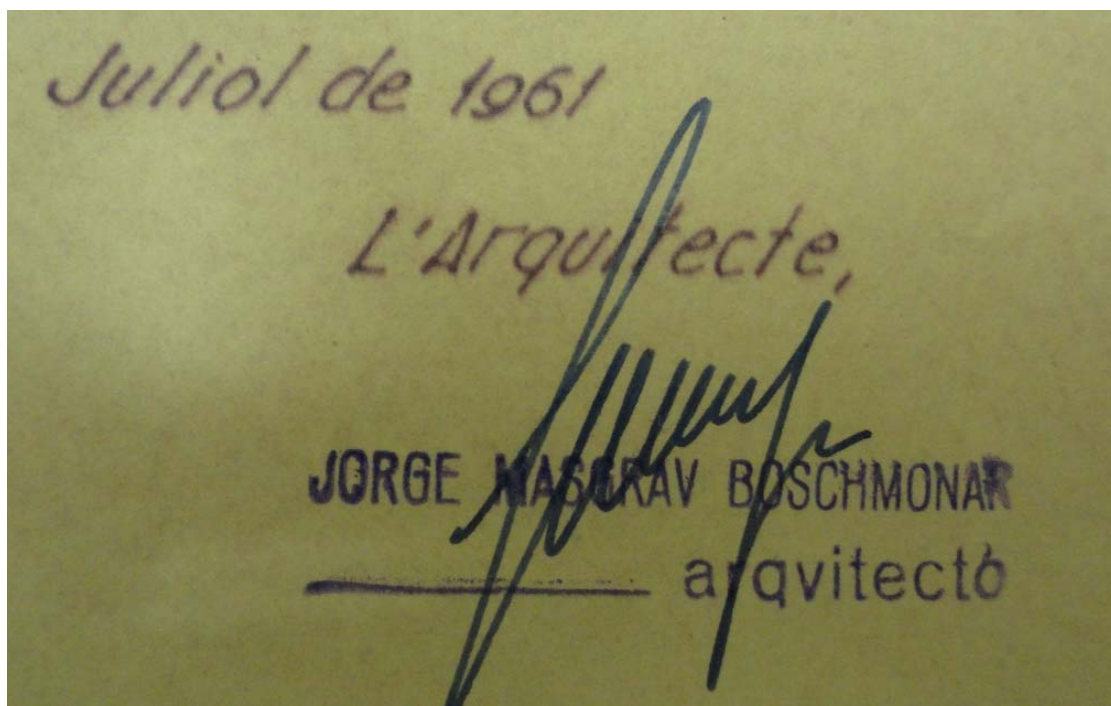




jordi masgrau i boschmonar, a andorra

Hi ha arquitectes amb molta obra al país. N'hi ha que tot just van fer un projecte, que ni tan sols es va executar com, per exemple, **Francisco Juan Barba Corsini**¹ o **Miquel Maria Aragonés i Virgili**,² i n'hi ha que, a pesar de la seva reduïda producció, han deixat una empremta inqüestionable en el nostre paisatge urbà. Un d'ells, sense dubte, és **Jordi Masgrau Boschmonar** (1928-2015) autor d'edifici que va tancar finalment, la plaça Guillemó, popularment coneguda com a plaça de les Arcades.

Masgrau va ser arquitecte municipal de Girona i compartia estudi amb **Narcís Negre Tibau**. Va aixecar edificis emblemàtics a la capital gironina com els habitatges al barri de Vilaroja, la residència Sagrada Família, l'Hotel Fornells Park, l'església de Sant Pau, l'església i habitatges dels Claretians, l'ampliació de l'edifici de "La Caixa" i, a la seva Banyoles natal, l'edifici del Club Natació Banyoles o la clínica Salus Infirmorum.



Signatura d'en Jordi Masgrau Boschmonar del plànol de façana de l'edifici número 7 i 8 de la plaça Guillemó d'Andorra la Vella

¹ Barba Corsini a Andorra, <http://www.enricdilme.com>

² Aragonés i Virgili a Andorra, <http://www.enricdilme.com>

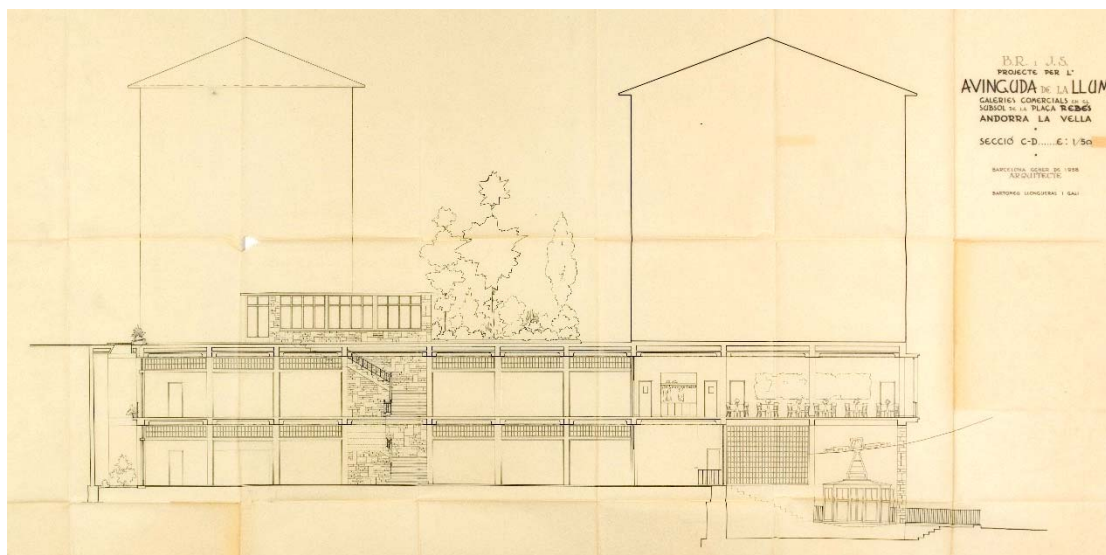


jordi masgrau i boschmonar, a andorra

LA PLAÇA GUILLEMÓ O PLAÇA DE LES ARCADES

L'ideòleg de l'única operació urbanística del segle XX al país va ser l'urbanista **Joan Margarit Serradell** amb el vistiplau del promotor de l'operació, **Bartomeu Rebés Duran**. Segons el poeta i arquitecte **Joan Margarit Cosarnau** la relació entre el seu pare i **Rebés** va ser d'una gran proximitat. Va ser, segons ens va dir,³ l'amistat de la seva vida, com no havia conegut mai ni tornarà a conèixer. Tant és així que va deixar de cobrar-li la major part dels honoraris.

Ara bé, el 1954, **Margarit Serradell** va acceptar el càrrec de cap de la delegació del *Ministerio de la Vivienda* del govern espanyol a les Canàries i va deixar a mitges la construcció, pel seu amic **Rebés**, del **Park Hotel** a Andorra la Vella. El continuador de les obres va ser **Josep M. Sostres**⁴ que en aquell moment bastia la casa per **Francesc Farràs** (1952-56), a la carretera d'Escaldes (després prolongació de l'avinguda Meritxell), la primera obra estrictament racionalista al país (i ara, després de la pèrdua de l'editorial Casal i Vall, l'única que tenim). **Sostres**, tot seguit, també per **Rebés**, estudiarà la urbanització de la plaça homònima, que no passarà d'un simple esbós. Sobre aquesta base **Bartomeu Llongueras Galí**⁵ desenvoluparà un projecte que incloïa unes galeries soterrades, a l'estil de les exitoses *Galería de la Luz* de Barcelona, i la sortida d'un telecabina, com ja preveia **Sostres**, que enllaçaria amb unes futures pistes d'esquí al Prat Primer. Com ens va comentar **Margarit Cosarnau**, **Rebés** va ser tot un visionari que va intuir, abans que ningú, els grans canvis que s'esdevindrien al país.



Secció del projecte de plaça Rebés amb galeria inferior i sortida de telecabina. Arxiu Històric COAA.

³ Joan Margarit a Andorra, <http://www.enricdilme.com>

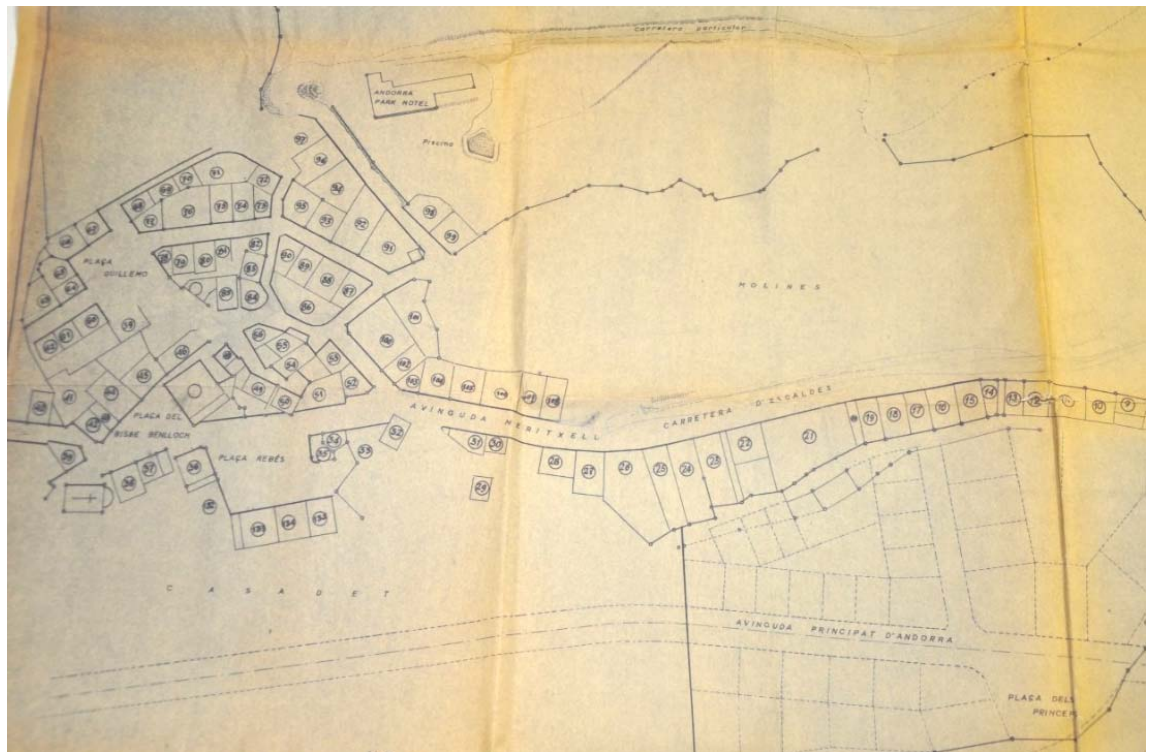
⁴ Josep Maria Sostres a Andorra, <http://www.enricdilme.com>

⁵ Bartomeu Llongueras a Andorra, <http://www.enricdilme.com>



jordi masgrau i boschmonar, a andorra

Per la mateixa casa Guillemó l'arquitecte gelidenc **Armand Mas Tulla** va encetar la seva relació amb Andorra amb l'aixecament de les finques d'aquesta família dintre de la trama urbana de la capital. El plànol que va elaborar és de gran interès ja és com si d'una foto fixa de la capital l'any 1958. Podem veure la petitesa d'Andorra la Vella; l'acabament del Park Hotel; la plaça trapezoidal, amb l'antic Comú, i no pas triangular, com és ara, de la plaça del bisbe Benlloch; l'església romànica de Sant Esteve, abans de l'ampliació de Josep Brugal, que va capgirar la seva orientació, i una plaça Guillemó per acabar i sense l'edifici que el clourà amb la creació del passatge d'**Isabel Sandy**.



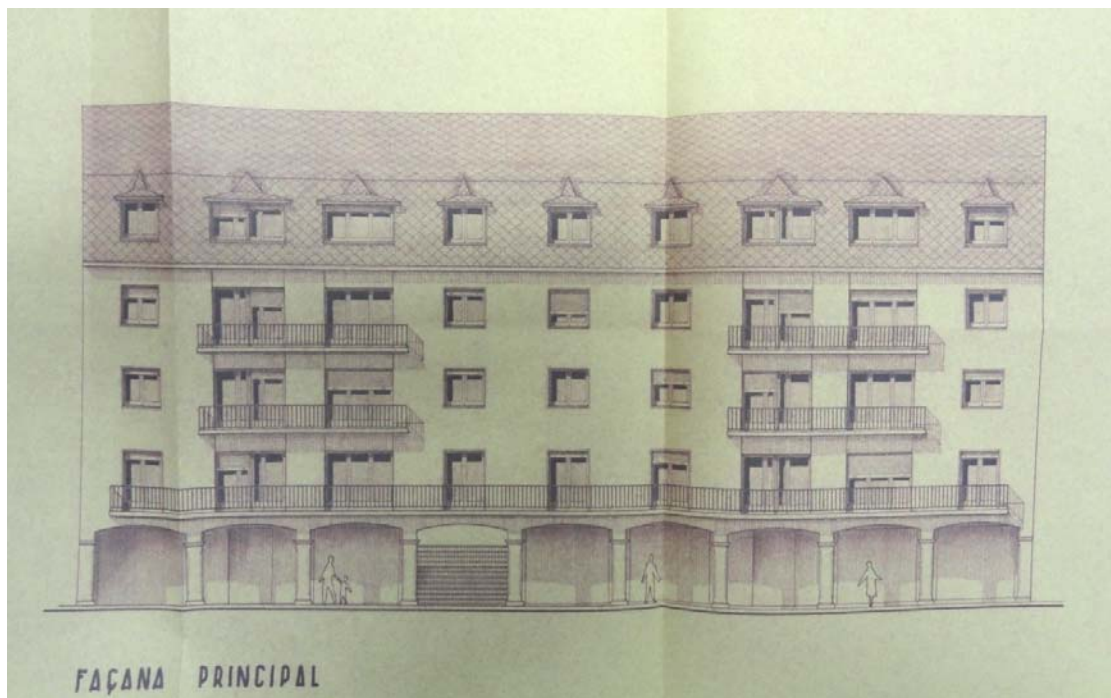
Detall del plànol d'Andorra la Vella fet l'any 1958 per Armand Mas Tulla per encàrrec de casa Guillemó

D'aquest singular edifici hem trobat documentació. Es tracta d'un immoble de planta rectangular que va tancar, definitivament, a l'inici de la dècada dels seixanta del segle passat, l'única plaça porxada del país.

La finca ocupa la totalitat d'un costat, concretament, la façana sud-est i s'identifica amb els números 7 i 8. Presenta una façana simètrica amb una planta baixa porticada sobre pilars quadrats de granit i voltes de mocador que absorbeix, a través d'un tram d'escala, la connexió de la plaça amb el carrer **Isabel Sandy**. A sobre es desenvolupa un cos de tres plantes arrebossat i pinta que parteix d'un primer balcó corregut. El conjunt es remata amb un llosat trencat amb llucanes de les mateixes dimensions de les obertures inferiors.



jordi masgrau i boschmonar, a andorra



Plànol de l'alçat principal a la plaça Guillemó d'Andorra la Vella del projecte d'edifici d'habitatges d'en Jordi Masgrau.

Estem davant d'una composició serena i ben resolta de caràcter urbà i pirinenc. Quelcom elegant i de major qualitat que la majoria d'immobles que es bastiren aquella dècada al país.

El conjunt de la plaça devia ser quelcom digne d'ensenyar de l'Andorra dels anys seixanta vist que, fins i tot, es va reproduir en postals pels turistes que ens visitaven.



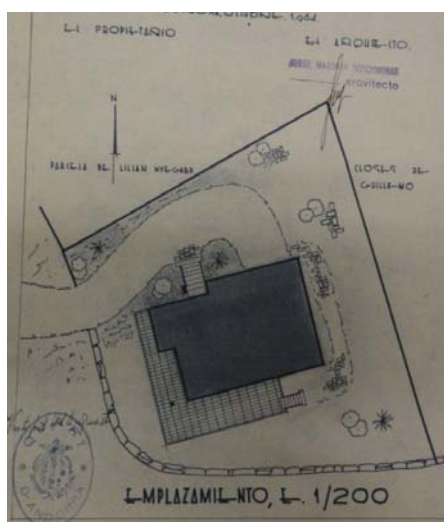
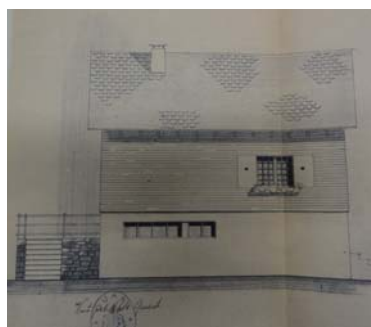
Postals de la casa "Escudo de Oro" de la plaça Guillemó dels anys seixanta. Todocoleccion.net



jordi masgrau i boschmonar, a andorra

UN XALET PER CASA GUILLEMÓ

A tocar de l'hotel Park Hotel, concretament al carrer de les Canals (antigament Closes de Guillemó) **Masgrau** va idear, també per a la família Rebés, un xalet de fusta sobre sòcol d'obra d'evident regust alpi que encara resisteix dempeus.



Còpia dels plànols originals del xalet de carrer de les Canals d'en Jordi Masgrau i una fotografia de l'estat actual (E. Dilmé).

Escaldes-Engordany, finals de març del 2025.