



les places del poble d'andorra la vella

Les ciutats contemporànies solen viure en una frenètica transformació. El mercat, la política, les modes, o simplement la ràpida obsolescència dels espais, impulsen canvis que capgiren el seu perfil a cada generació, per no dir a cada dècada, sobretot pel que fa a l'espai públic. En les nostres contrades avingudes, carrers i places muden de pell diverses vegades al llarg de les nostres vides. Un cas paradigmàtic és l'espai batejat com a plaça del Poble d'Andorra la Vella.

Just ara fa un any que l'equip **DATA arquitectura**, capitanejat per **Marta Ruiz**, **Mario Blanco**, **Eduard Mariné** i **Gerard Arias**, va guanyar el concurs per reformar completament aquesta immensa coberta plana. Serà, si finalment es porta a terme, la darrera intervenció de la unió dels tres terrats que rematen l'aparcament Vinyes, l'aparcament comunal Prat de la Creu i l'edifici administratiu de Govern. És, doncs un bon aniversari per fer un repàs a la història d'aquest emblemàtic espai.

D'entrada, cal recordar que tant els edificis sobre els quals es recolza la plaça com d'espai públic que acull són obres de diferents arquitectes. Així, **Pere Aixàs** va fer l'aparcament privat, **Fermí Ginjaume** el públic i **Josep Puig Torné** el "búnquer" governamental. Per la seva banda **Benedetta Tagliabue**, des d'**EMBT**, va intervenir en el primer i el **despatx Espai**, format per **Aleix Dorca**, **Xavier Rebés** i **Josep Maria Farré**, en els dos següents, retocat després per **Pere Aixàs**, a l'espera de la versió de **DATA arquitectura**.

. la primera plaça

La idea d'un terrat continu entre els solars comunal i governamental del carrer Prat de la Creu era quelcom previst per les administracions. Segur que tenien in mente una gran esplanada per actes massius, com així va passar. Per aquest motiu, quan es va bastir l'aparcament comunal, es va tirar endavant la part corresponent de la plaça projectada el 1980 pel despatx **Espai** sense esperar a tenir l'edifici del govern ni tan sols encetat. L'actuació, però, ja evidenciava la desconexió dels nous equipaments a la trama urbana existent.

Per mirar de comunicar aquesta primera plaça-terrat amb el nucli urbà es van idear tres corredors. Dos connectaven amb la plaça Rebés: un a peu, a través d'un estret passadís que resseguia la façana lateral de la **Caja para la Vejez** i **Ahorro** (projectat, el 1958, per **Adolf Florensa** i **Josep Brugal** i ampliat i transformat profundament per **Aleix Dorca** unes tres dècades després), i un rodat, com entrada a la part de dalt de l'aparcament comunal. Aquest accés, però, trencava la unitat i continuïtat de la plaça Rebés. Els vehicles han estat el gran mal d'aquest



les places del poble d'andorra la vella

espai públic. Primer perquè, just després de conformar-se va passar a ser un aparcament a l'aire lliure i, després, ja amb l'aparcament comunal, perquè va haver de carregar amb la cicatriu de la seva rampa d'ingrés. Potser algun dia s'adonen que no és tan necessària aquesta entrada i s'aconsegueix, finalment, una plaça unificada pel gaudi de tothom. En tot cas, per l'altra punta, el nou terrat quedava lligat, en esbiaix, a la plaça **Príncep Benlloch** pel viaducte batejat com a rambla **Molines**.

Aquesta passarel·la de vianants va confirmar la discontinuïtat del costat migdia de la plaça **Benlloch** i, amb ell, la desaparició de la configuració original d'aquell espai clos, escenari de tants i tants episodis històrics del nostre país. Un buit públic que era, com diu **Rob Krier** en *L'espai urbà*¹, una relíquia urbana, la conseqüència de la manera més primitiva de formació d'una plaça: l'eixamplament del carrer. A partir d'aquella transformació es difuminava la traça històrica i es traslladaven els grans esdeveniments polítics i socials al nou terrat en sintonia amb les transformacions radicals que experimentava el país. Per rematar la jugada es va afegir l'efecte escalètric (tan de moda en aquell moment, i tan mal vist actualment) amb la baixada del carrer Vilanova i, fa pocs anys, amb la passarel·la Maria Rosa Ferrer Obiols.

En tot cas, la urbanització de l'immens terrat es va executar en dues fases, amb tres anys de diferència, seguint una estricta trama ortogonal que, agafant com a eixos de referència la façana al carrer Part de la Creu i la mitgera del solar Vinyes, organitzava cartesianament tota l'explanada, mentre que uns jardinetes, per la banda



de la façana al carrer Dr. Vilanova, absorbien el desquadrament dels immobles per aquell costat. Mentre, a llevant, es bastia un volum, d'una sola alçada, alineat amb la façana lateral de la Caixa de Pensions, per aixoplugar l'Institut de Música i el bar.

Fons Pere Canturri. Arxiu Històric d'Andorra la Vella

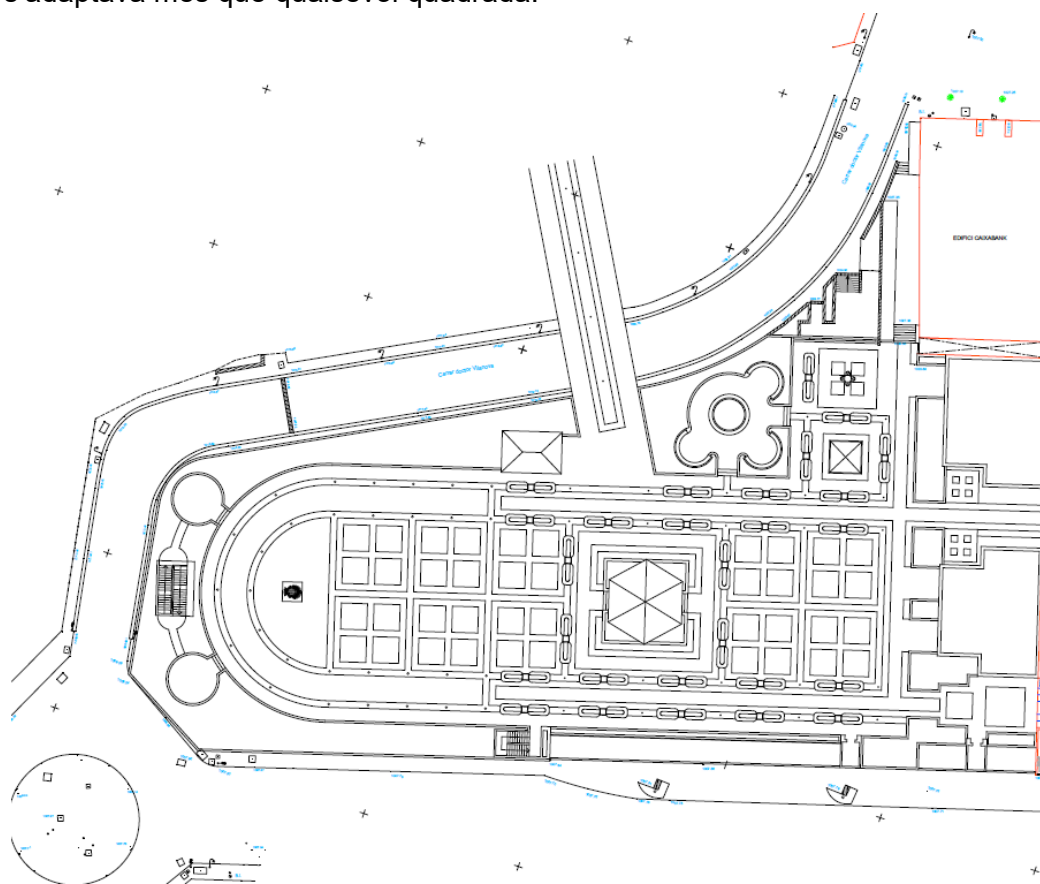
¹ R. Krier, *El Espacio Urbano*. Projectos Stuttgart, Barcelona, 1991



les places del poble d'andorra la vella

El mobiliari marcava un recorregut perimetral, que desembocava en una mena de girola porticada amb volta de canó de policarbonat, per alliberar el màxim espai interior que, alhora, quedava dividit en dos pel quiosc de música de planta hexagonal situat en la intersecció entre l'eix longitudinal del terrat i el de la rambla Molines. L'esquema era simple i seguia la disposició que històricament s'havia emprat en els espais per reunions massives. Pensem, per exemple, en les basíliques romanes o en les catedrals medievals. Una àmplia nau central pels feligresos i un circuit exterior pel qual badava.

Els bancs de doble respallier venien a donar servei tant a la gent que circulava pel perímetre com a la que s'interessava pels esdeveniments de la zona central. Segurament, igual que la pavimentació general, eren de la casa Escofet com el famós "panot Gaudí" que es va emprar en la pavimentació del quiosc. Possiblement, en ser ambdós de forma hexagonal la rajola gaudiniana s'adaptava més que qualsevol quadrada.



Planta de la primera plaça del Poble del despatx Espai (Aixecament del despatx Estel per Pere Aixàs).



les places del poble d'andorra la vella

. la proposta de Benedetta Tagliabue amb EMBT

Dintre de la remodelació de l'Avinguda Meritxell, que a través d'un concurs va guanyar, el 2002, el despatx d'arquitectes **EMBT**, capitanejat en aquell moment per **Benedetta Tagliabue**, hi havia la reforma de la plaça del Poble amb la inclusió, aquest cop, del terrat de l'aparcament Vinyes.

El plantejament d'**EMBT** era radicalment oposat al projecte del despatx **Espai**. Si en la proposta andorrana imperava la quadrícula aquí era tot el contrari. Les formes sinuoses i orgàniques, marca de la casa, eren les protagonistes. En aquest cas, hi havia la voluntat manifesta de fer desaparèixer el rectangle de la base i diluir els límits imbricant-se amb la plaça Rebés, a més colonitzava la ciutat amb elements ondulats que, fins i tot, s'expandien pels carrers Prat de la Creu i Doctor Vilanova per desfer la intersecció d'ambdós i capgirant l'organització espacial i de mobilitat d'aquest nus viari.

EMBT, ja des de l'etapa del malaguanyat **Enric Miralles**, cuidava l'expressió gràfica dels seus projectes. Eren plànols atractius per la forma de representar la realitat. En aquest cas, la planta de la proposta ens recorda un arbre amb les arrels en l'avinguda Meritxell i ramificacions al carrer De la Vinyeta, el tronc sobre el carrer Doctor Vilanova i la copa en la façana nord del gran terrat.

Hi ha qui ha vist en l'obra d'**Enric Miralles**, del que **EMBT** va ser continuador, reflexos de la forma de projectar d'en **Gaudí**. Mai van fer servir elements concrets del geni català sinó, hom pot albirar una manera d'encarar els treballs amb formes lliures i orgàniques que poden recordar les bases projectuals d'en **Gaudí**.

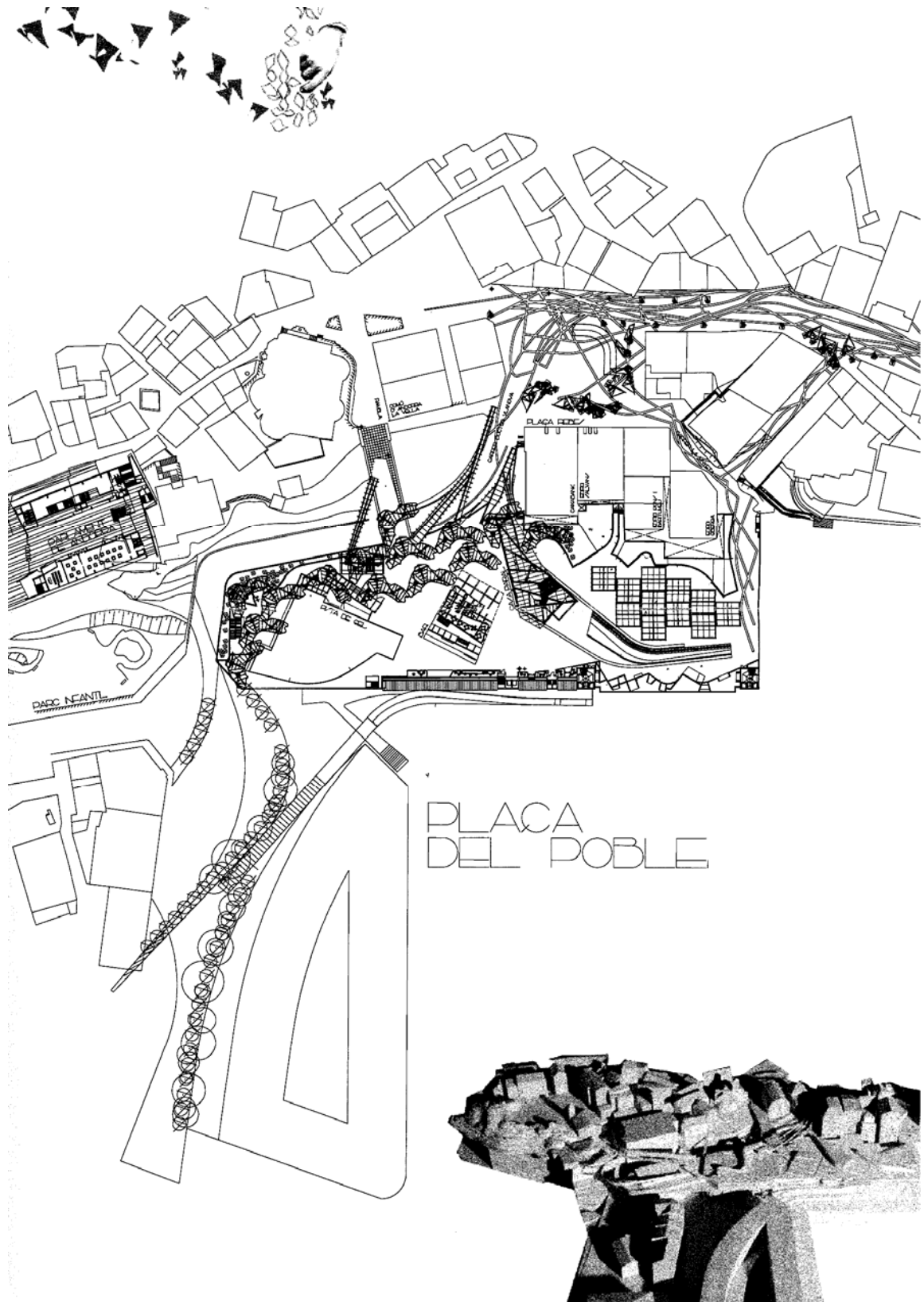
De la proposta de la plaça del Poble d'**EMBT** només es va executar, entre 2004 i 2005, sota la direcció de l'empresa d'enginyeria i arquitectura **IDOM**, la part que anava sobre l'aparcament Vinyes. Anys després, l'espai ideat per **EMBT** es va reformar, perdent part del disseny original.

De tot plegat podem veure just a continuació la planta general de la plaça del Poble pensada per **EMBT** així com la planta de la part que es va bastir sobre l'aparcament Vinyes i una fotografia de l'inici dels treballs. (Fons: Arxiu històric d'Andorra la Vella).



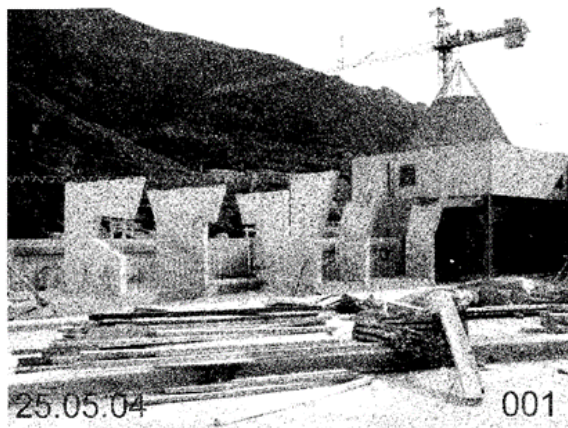
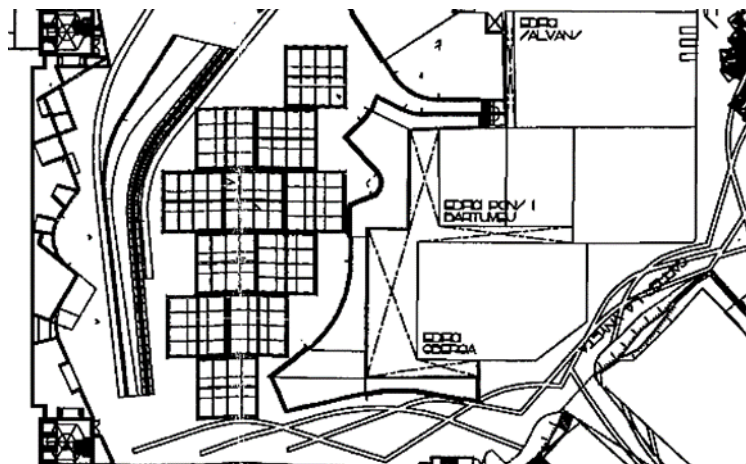
les places del poble

d'andorra la vella





les places del poble d'andorra la vella



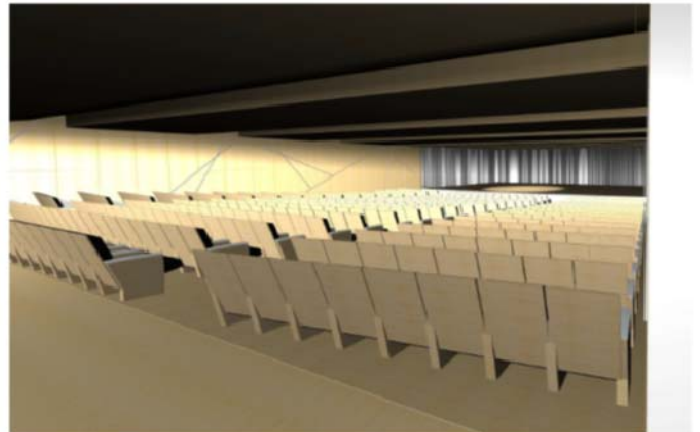
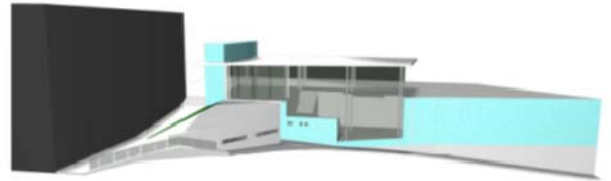
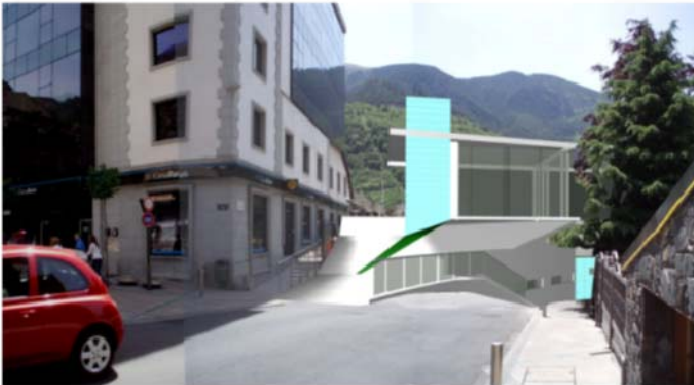
. la reforma d'en Pere Aixàs

Entre 2004 i 2006l **Pere Aixàs** es va encarregar de projectar, sota la plaça del Poble, la Sala de Congressos del Comú d'Andorra la Vella per 900 persones. Per donar visibilitat a l'equipament va idear una àmplia recepció vidriada, alhora que eixamplava l'accés al mateix des de la plaça Rebés. També va substituir l'Institut de Música i el bar per a un nou equipament de dues plantes, totalment vidriat, on es va situar la Casa Pairal.

A la resta de la plaça la intervenció d'**Aixàs** va ser mínima. Es va asfaltar tot el terrat, es va suplementar la barana perimetral amb una tanca de vidre i es van introduir quatre sortides d'emergència: dues a cada costat i dues al fons. Aquestes sortides de forma el·líptica i revestides de coure (en sintonia amb la resta de noves edificacions projectades per Aixàs) recorden les marquesines del metro de Bilbao de **Norman Foster**.



les places del poble d'andorra la vella

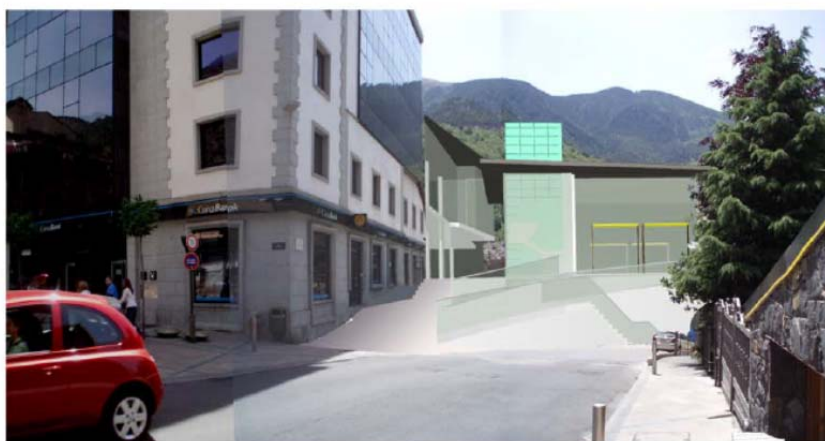
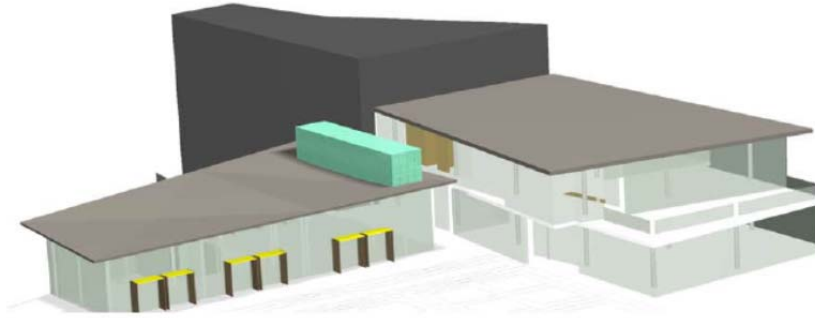


Dibuixos cedit per Pere Aixàs.



les places del poble

d'andorra la vella



Dibuixos cedit per Pere Aixàs.

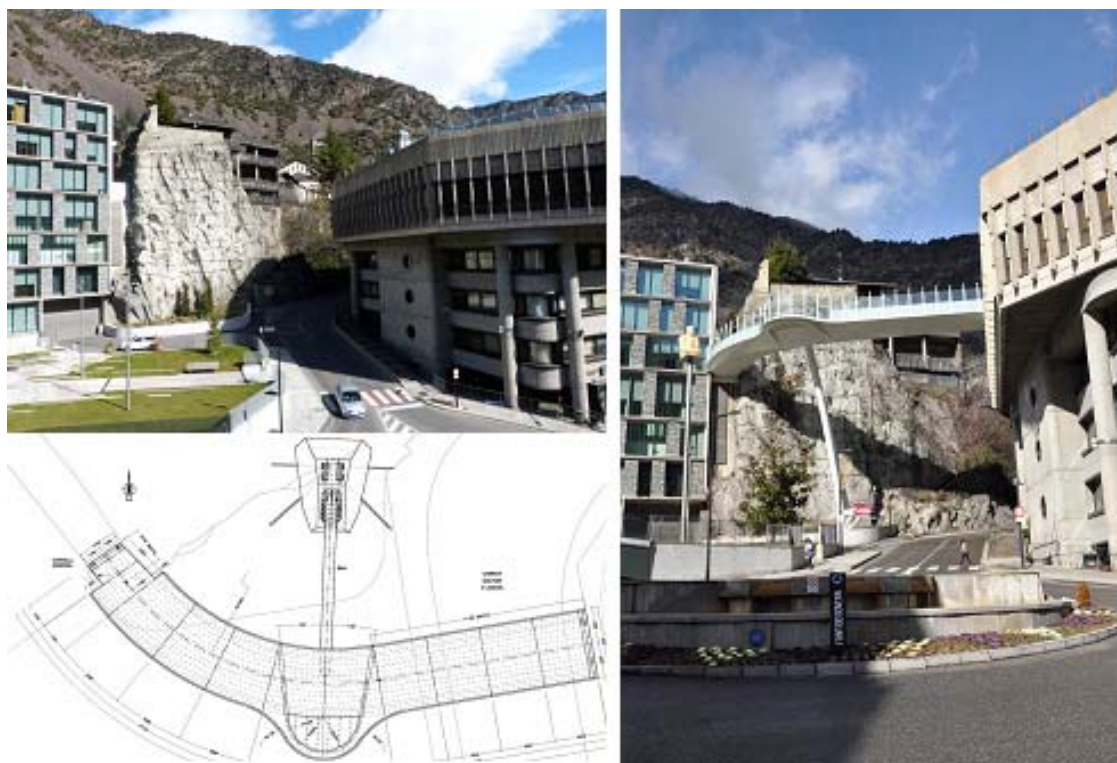


les places del poble d'andorra la vella

. la passera Maria Rosa Ferrer Obiols

Entre 2018 i 2020 es basteix la darrera connexió de la plaça del Poble amb el nucli antic. Es tracta de la passera **Maria Rosa Ferrer Obiols** que també és l'última obra andorrana de l'oficina de **Carlos Fernández Casado** en col·laboració amb **Suport S.L.** Els autors dels ponts d'Anyós, Paris, Madrid, Lisboa o la rotonda de l'avinguda Fiter i Rosell² van idear aquesta lleugera passarel·la per vianants que connecta la plaça del Poble i el carrer de la Vall per l'andrònia lateral del **Consell General**.

Es tracta d'una estructura metàl·lica conformada per dos trams rectes que, des de cada extrem, arriben a unir-se en un tram corb que descansa en una pila inclinada fonamentada al peu del talús rocós. En la part central es va projectar un mirador amb vistes laterals i un terra transparent trepitjable.



Fotografies i plànol cedits per l'oficina Carlos Fernández Casado i Suport S.L.

² Veure "*Fernández Casado a Andorra*" publicat a: <https://www.enricdilme.com/>



les places del poble d'andorra la vella

. el projecte de Data Arquitectura

El 2023 l'estudi **DATA arquitectura** va guanyar el projecte de remodelació de la plaça amb la proposta: Una Nova Cota. El lema descriu perfectament la idea base: desdoblar la plaça mitjançant un subtil plec fins a assolir un nou espai elevat de 1.500 m². Amb aquest plantejament es vol millorar la connexió i el funcionament de la plaça existent, a més de treure major profit a la desèrtica esplanada actual, mitjançant una diversitat d'espais coberts, descoberts o tancats per tota mena d'activitats i persones. Una visió d'inclusió generacional i espacial que comença a nivell i s'aixeca per ponent, amb una suau ondulació, fins a la nova cota que permet, tant sortir a peu pla des de la casa Pairal com des de la coberta del Casino. La nova planta serà tot un repte tècnic, ja que haurà de ser compatible amb la capacitat portant de les estructures inferiors.

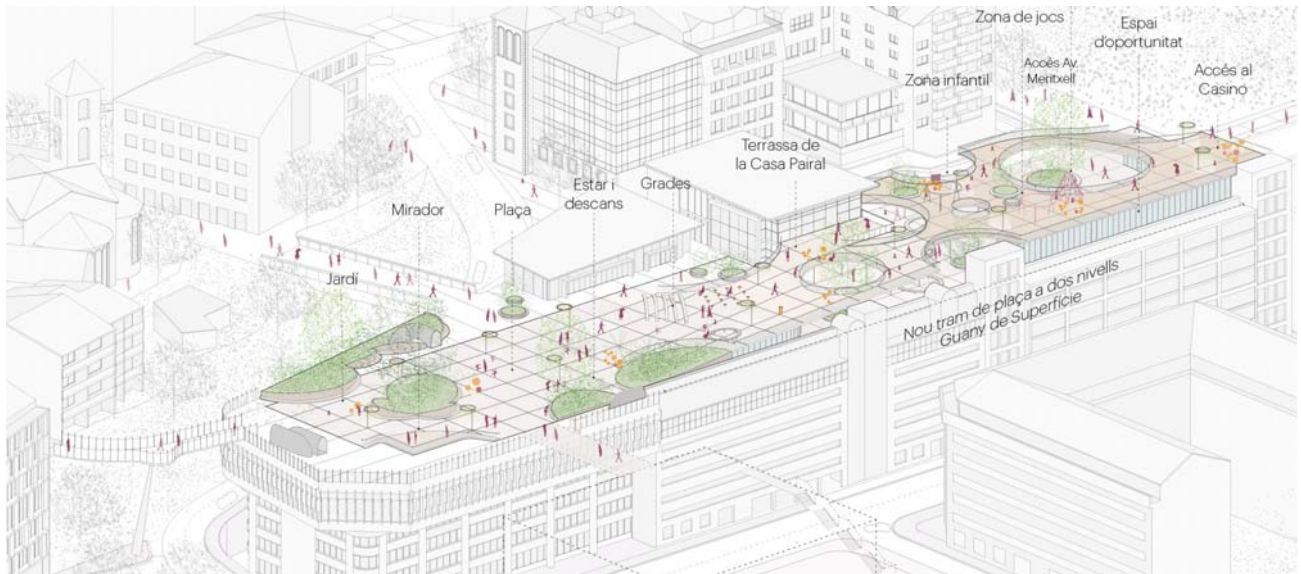
Una sèrie de perforacions circulars de mida i situació aparentment aleatòria (talment com, en paraules dels autors, uns flocs de neu haguessin travessat la nova coberta) comunica els dos nivells i organitza els espais d'ambdós. Aquest joc de buits i plens introdueix unes formes orgàniques que estoven la rigidesa de l'esplanada de base.

Tot plegat sembla una reinterpretació contemporània de la coberta ventilada, o a la catalana (tècnica a rescatar a la vista del procés accelerat de canvi climàtic). En aquest cas, permet esmorteir la calor dels espais de la plaça inferior i del Centre de Congressos en salvar-los de la radiació solar directa. La doble coberta combinada amb la vegetació implicarà uns bons nivells de confort i un estimable estalvi energètic per la disminució de la demanda de climatització dels locals de la planta inferior. També servirà, com preveuen els autors, de captador d'aigua de pluja, un altre concepte de la construcció tradicional a vindicar en aquests temps de sequeres prolongades.

Mentre esperem que es desenvolupi el projecte definitiu podem recrear la proposta del concurs amb els plànols que amablement ens han cedit el despatx de **DATA arquitectura**.



les places del poble d'andorra la vella





les places del poble

d'andorra la vella



<https://www.data.ad/>



ENRIC DILMÉ
dr. arquitecte

T. +376 869 558 · www.enticdilme.com

Av. Fiter i Rossell 109 · local 2
AD700 Escaldes-Engordany · Andorra

Acabat el dia de Sant Pere del 2024