



Lluís maria pascual roca, a andorra

Com d'altres tècnics que han bastit l'Andorra física del segle XX **Lluís Maria Pascual Roca** (1915-2009) tenia una sèrie d'actuacions urbanístiques i d'edificis que de sempre m'havien interessat. Començant per aquells complexs d'habitatges amb passatges com ara el del Roc dels Escolls a Andorra la Vella o el del Pont dels Escalls i el de Prat de casa Muntanya a Escaldes Engordany, i seguint per edificis com ara el de CATSA (Cooperativa andorrana de tabacs S.A.), Roca & Ribes o l'edifici d'habitatges de la plaça de la Germandat a Sant Julià de Lòria a on vaig treballar, al 5è 1a, durant la carrera i els primers anys professionals amb un altre gran tècnic, **Pere González de Alaiza i Fontanillas**.

UN PROFESSIONAL RECONEGUT

Lluís M. Pascual Roca va estudiar d'aparellador a Barcelona tot i que, per culpa d'un accident infantil, es va veure forçat a aprendre a ser esquerrà. La Guerra Civil el va agafar acabada la carrera i, com **Xavier Pla i Pujol**, va treballar pel Sindicat de la Construcció fent informes dels edificis afectats pels bombardejos. Passada la contesa treballarà amb diferents arquitectes com ara **Lluís Bonet Gari** (amb obres monumentals com ara el Banc Vitalici del Passeig de Gràcia de Barcelona o el Seminari de Vic), o el seu fill **Jordi Bonet i Armengol** que serà el que finalitzarà l'església de Sant Pere Màrtir d'Escaldes-Engordany ideada per **Josep Danès**. També col·laborarà amb **Francesc Mitjans Miró**¹, arquitecte que va deixar obres al país com ara el Poliesportiu d'Andorra. No sabem si va ser per aquestes amistats però, segons la historiadora **Raquel Lacuesta**², que el va conèixer, va visitar per primera vegada el país el 1953 i, poc més d'una dècada després, va començar a registrar treballs a l'Oficina Tècnica del Consell General (OTCG). La seva activitat a Andorra s'allargarà dues dècades amb immobles repartits per diverses parròquies. Segons **Lacuesta**, el 1955 guanyarà la plaça de geometria descriptiva de l'Escola d'aparelladors de la que serà desposseït, l'any 1970, per no ser, com es deia en aquell moment, afecte al règim. El 1969 obre a Barcelona l'**Estudi PSP** amb el seu fill **Joan Maria i Ferran de los Santos**, tots dos arquitectes, al que se sumarà el fill **Josep Lluís** com aparellador. En molts dels treballs andorrans d'aquella època junt al pare signarà també en **Josep Lluís**. El 1976 va ingressar al Servei per a la Protecció del Patrimoni Arquitectònic Català (SERPPAC) i el 1992, el Col·legi d'Aparelladors li concedeix la primera medalla d'Or de la institució i, poc després, rebrà un homenatge per la seva trajectòria. **Pascual Roca** també serà distingit amb el Premi Catalunya Construcció 06 a la Trajectòria Professional i la Medalla d'Or de Foment de les Arts Decoratives (FAD).

¹ De la trajectòria barcelonina de X.Pla així com de les obres andorranes de J. Danés i F. Mitjans podeu consultar els escrits que ho recullen a: www.enricdilme.com

² R. Lacuesta, *Informe sobre l'immoble CATSA, el darrer testimoni d'un ric patrimoni industrial tabacaler d'Andorra*, novembre 2004, inèdit.

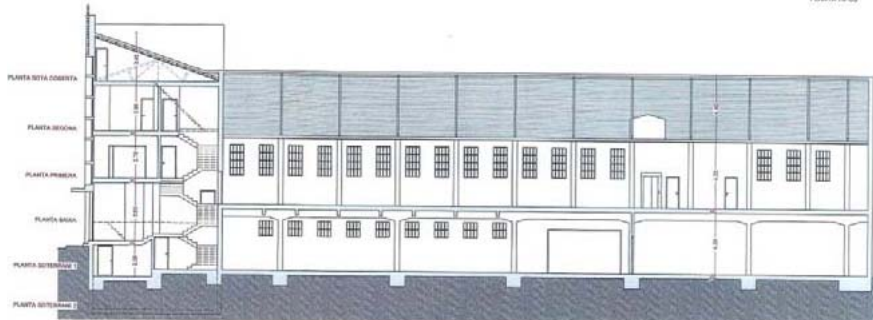


lluís maria pascual roca, a andorra

LES OBRES ANDORRANES

Pascual Roca sembla beure de l'obra d'**Aldo Rossi**, que amb el llibre *Architettura de la città* (1964) marca el final del Moviment Modern i enceta, amb la visió americana de **Robert Venturi**, la Postmodernitat en arquitectura. Per **Rossi** l'arquitectura havia de reflectir la memòria col·lectiva de la societat a través de formes fàcilment distingibles com el cub, la piràmide o el cilindre. Per aquí transita l'obra de **Pascual Roca**. Una arquitectura clara i despullada amb la simetria com a base de la composició per transmetre atemporalitat als seus edificis.

COPERATIVA ANDORRANA DE TABACS S.A. (CATSA) A SANT JULIÀ DE LÒRIA, 1962



Secció de l'edifici segons plànols del darrer LandArt

1

El primer edifici de **Pascual Roca** del que tenim notícies és la coneguda fàbrica de tabacs CATSA que se situa als afores del poble de Sant Julià de Lòria. Està conformada per dos cossos simples. Una nau rectangular, alineada de forma apaïxada amb l'avinguda Rocafort, amb semisoterrani i planta baixa i coberta amb encavallades a dues aigües que configuren un dels espais diàfans més importants



lluís maria pascual roca, a andorra

del país com s'ha comprovat en el darrer LandArt, i un segon cos, perpendicular a l'anterior, constituït per un volum paral·lelepípede que concentrava les oficines de la fàbrica i era la cara visible de l'establiment amb el característic rètol de l'empresa amb el seu acrònim rematant la façana que recorda a **Robert Venturi**.

Els dos cossos de l'immoble queden units formalment per un sòcol de paredat concertat, on s'obren finestres en arc pla adovellat damunt del qual es desenvolupa un parament estucat amb una composició d'arrel racionalista i regust rossità dintre del corrent nostrat conegut com a arquitectura del granit.

EDIFICI AL CARRE GIL TORRES D'ANDORRA LA VELLA, 1966



2

L'edifici d'habitatges que enceta el carrer Gil Torres d'Andorra la Vella partia d'un solar de forma entretallada que **Pascual Roca** aconsegueix regularitzar per poder donar a dos carrers rectilinis i un capcer de planta el·líptica. La complexitat de l'encàrrec es completava amb el fort pendent del carrer Gil Torres i les dues plantes de més que permet la façana al carrer de la Closa. Tot i les dificultats s'aconsegueix dotar d'unitat l'alçat continu de l'immoble.



lluís maria pascual roca, a andorra

CONJUNT RESIDENCIAL AL PONT DELS ESCALLS D'ESCALDES-ENGORDANY, 1966-68



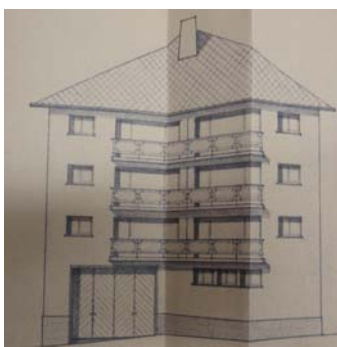
3

El primer conjunt residencial que va desenvolupar **Pascual Roca** al país és aquest complex del Pont dels Escalls a Escaldes-Engordany. Es tracta de sis edificis rectangulars que es tanquen sobre si mateixos deixant un pati interior d'ús privatiu sota el qual se situa l'aparcament del conjunt. En aquest exercici la simetria només apareix en les façanes principals.



lluís maria pascual roca, a andorra

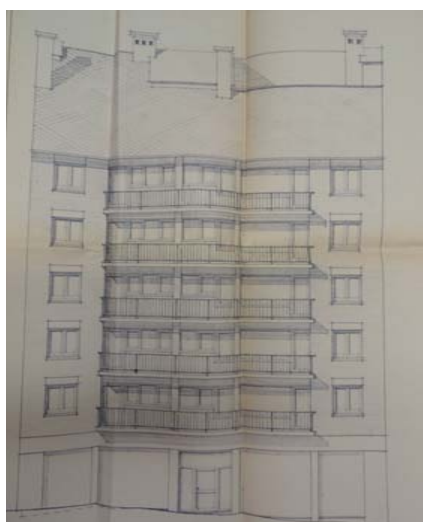
EDIFICI D'HABITATGES AL PONT DELS ESCALES D'ESCALDES-ENGORDANY, 1968



4

Edifici cúbic rematat per una coberta piramidal. Les façanes repeteixen la mateixa regla de composició: concentració dels balcons en la part central sota un important ràfec. Volumètricament seria l'obra més rossiana de totes les que va fer al país.

EDIFICI A L'AVINGUDA FITER I ROSSELL D'ESCALDES-ENGORDANY, 1967



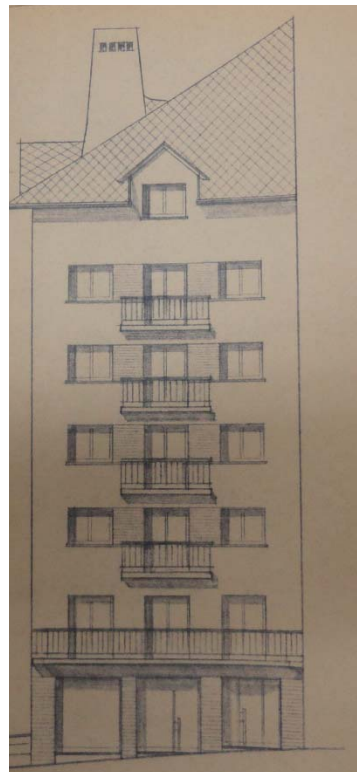
5

Edifici entre mitgeres a Escaldes-Engordany prototip de la forma en què **Pascual Roca** organitzava les façanes en una primera etapa dels projectes andorrans. Es tracta d'un alçat amb una simetria bilateral sobre l'acumulació dels balcons en la zona central.



lluís maria pascual roca, a andorra

EDIFICI D'HABITATGES A SANT JULIA DE LÒRIA, 1968



6

El primer edifici a Sant Julià de Lòria torna a mostrar el model de façana especular al voltant de l'eix central que caracteritza a **Pascual Roca**. La simetria es porta al límit fins i tot en la potent coberta que remata l'edifici amb mansardes i xemeneies bessones a banda i banda. El mateix passa en la resta de façanes.



Iluís maria pascual roca, a andorra

EDIFICI ROCA & RIBES A ANDORRA LA VELLA, 1968



7

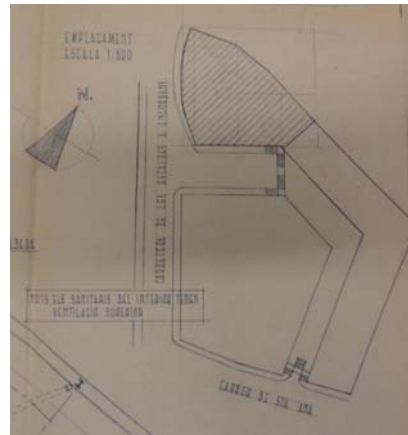
El conegut establiment de Roca & Ribes d'Escaldes-Engordany ocupa els baixos d'un conjunt de dos edificis perpendiculars entre ells que deixava un espai frontal per una benzinera. Posteriorment, es va tancar aquest espai en planta baixa per augmentar l'emblemàtic comerç.

La intervenció de **Pascual Roca** va consistir a reformar l'edifici que dona a l'avinguda Meritxell, exemple de l'arquitectura del granit, per obrir la mitgera amb un llenguatge contemporani que es repeteix en l'edifici nou del fons.



lluís maria pascual roca, a andorra

CONJUNT AL PRAT DE CASA MUNTANYA A ESCALDES-ENGORDANY, 1969



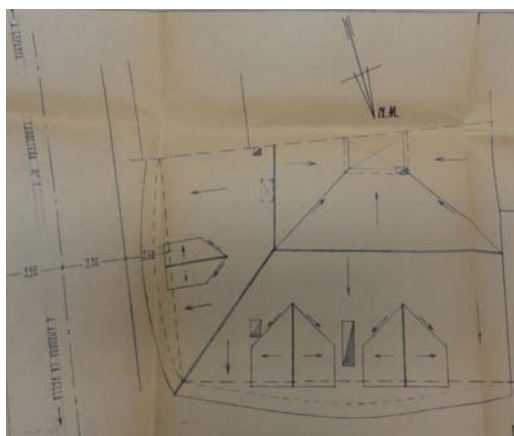
8

Un solar d'importantes dimensions a Escaldes-Engordany es divideix en dos a través d'un passatge per vianants que servia alhora per ventilar les estances dels diferents edificis i com a entrada a l'aparcament. Alçats endreçats segons eixos verticals rematats per importants cobertes marca de la casa. No tots els edificis del conjunt són de **Pascual Roca**. Sense anar més lluny l'hotel Cosmos és de **Pere Aixàs**.



lluís maria pascual roca, a andorra

EDIFICI D'HABITATGES A LA PLAÇA DE LA GERMANDAT, 1970



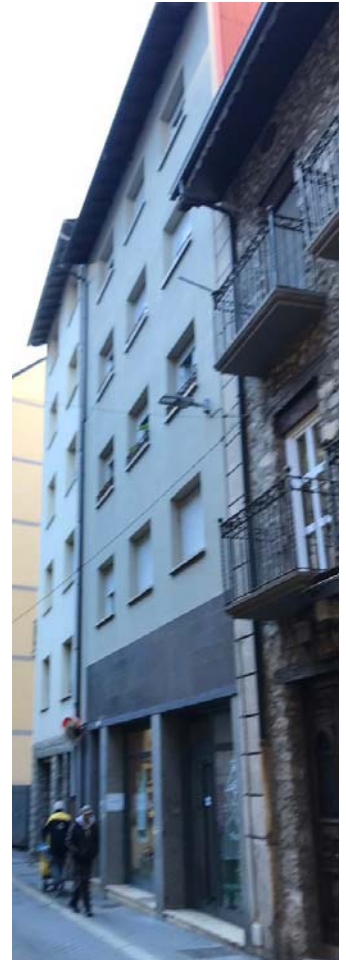
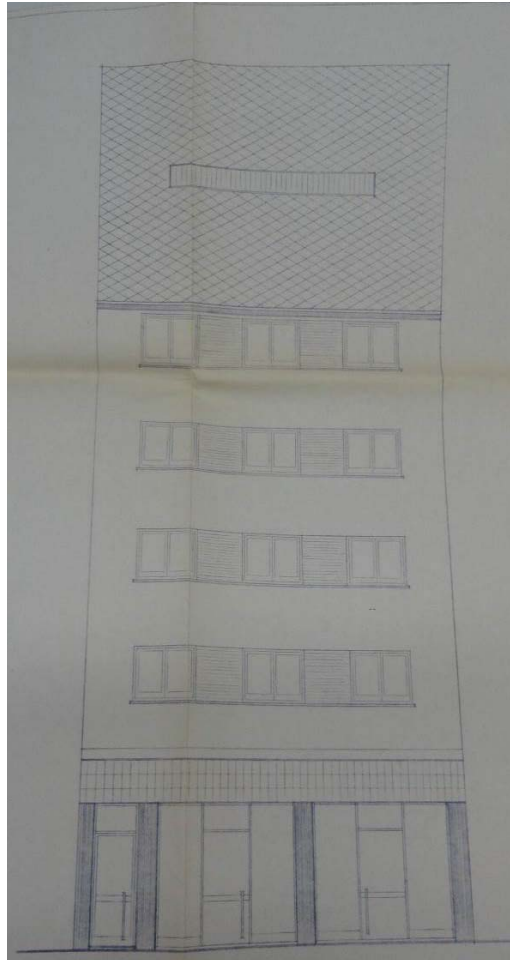
9

Edifici en cantonada en el que destaca el voluminós llosat que el cobreix i les façanes lleugerament bombades, quasi com intentant fer una façana continua, com demostra l'alçat conjunt de les dues façanes. De nou la recerca de la simetria fins a l'extrem de crear falses finestres per assolir-ho. Un casalot compacte i ben estructurat en la cantonada migdia de la plaça de la Germandat de Sant Julià de Lòria. Una de les millors obres de l'autor.



lluís maria pascual roca, a andorra

EDIFICI AL CARRER MOSSEN GUILLEM ADELLACH D'ESCALDES-ENGORDANY, 1970



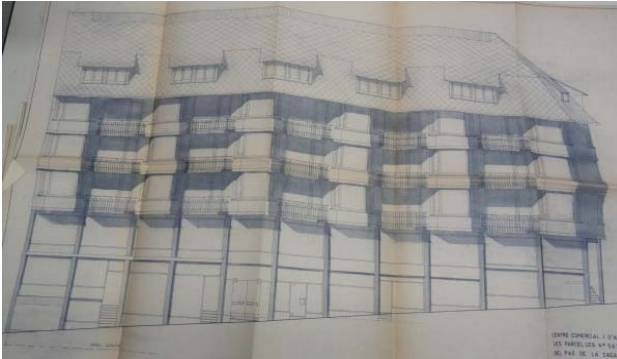
10

Immoble estret entre mitgeres que resol amb una façana plana, possiblement perquè no podia projectar balcons en donar al carreró de Mossèn Guillem Adellach d'Escaldes-Engordany. La composició torna a ser simètrica amb franges horitzontals que allargassen la percepció de la façana tot i que, en la construcció no es van acabar fent.



lluís maria pascual roca, a andorra

EDIFICI AL CARRER DEL PAS DE LA CASA, 1970



11

Un edifici en cantonada entre el carrer Sant Jordi i el carrer Catalunya, al Pas de la Casa, on es juga amb la repetició per addició d'un mòdul a banda i banda del tester que amb la seva simetria fa de frontissa del conjunt.



lluís maria pascual roca, a andorra

EDIFICI D'HABITATGES A SOLDEU, 1972



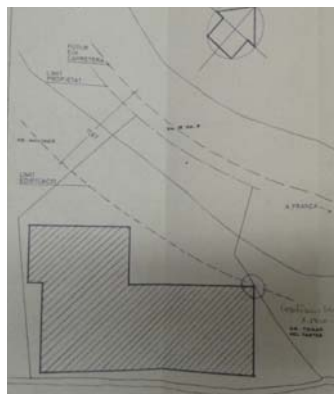
12

Es tracta d'un edifici d'habitatges de planta rectangular situat de forma apaïxada al llarg camí de les Marrades del Piol i badant sobre la vall. Es disposen les zones de dia amb una balconada correguda a vistes i les zones de nit al carrer amb unes tribunes per cuines i safareigs.



lluís maria pascual roca, a andorra

HOTEL A SOLDEU 1972



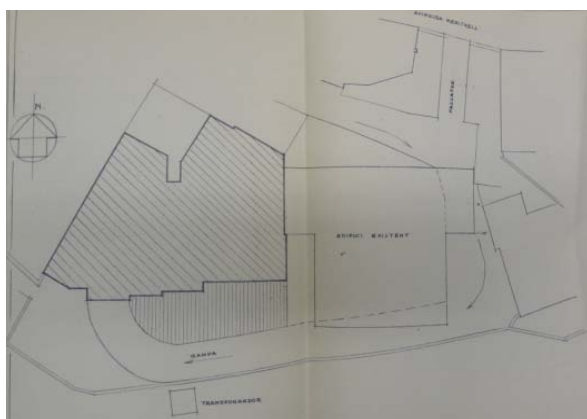
13

Edifici hotelier amb planta en "L" que permet crear un espai d'arribada. Es tracta del projecte en el qual **Pascual Roca** accentua les referències a l'arquitectura de muntanya amb revestiment de pedra i fusta que en obra es va accentuar.



lluís maria pascual roca, a andorra

COMPLEX ROC DELS ESCOLLS ANDORRA LA VELLA, 1972-1979



14

Conjunt d'edificis d'habitatges amb els quals es va urbanitzar el Roc dels Escalls d'Andorra la Vella. La disposició dels immobles genera un carreró que envolta els immobles i així permetre tant l'accés privat als aparcaments com el públic als comerços de les plantes baixes. Per augmentar la connexió amb l'Avinguda Meritxell es crea un passatge de vianants al número 20 d'aquesta artèria.



lluís maria pascual roca, a andorra

EDIFICI D'HABITATGES A LA MASSANA, 1973



15

Edifici d'habitatges entre mitgeres mostra de la segona etapa compositiva de **Pascual Roca**, ja que la simetria especular de l'alçat es genera ara accentuant i remarcant l'eix, des del pilar de planta baixa fins a la xemeneia del llosat, talment com es tractés d'una frontissa.



lluís maria pascual roca, a andorra

COMPLEX RESIDENCIAL SÚPER LAUREDIA, 1975



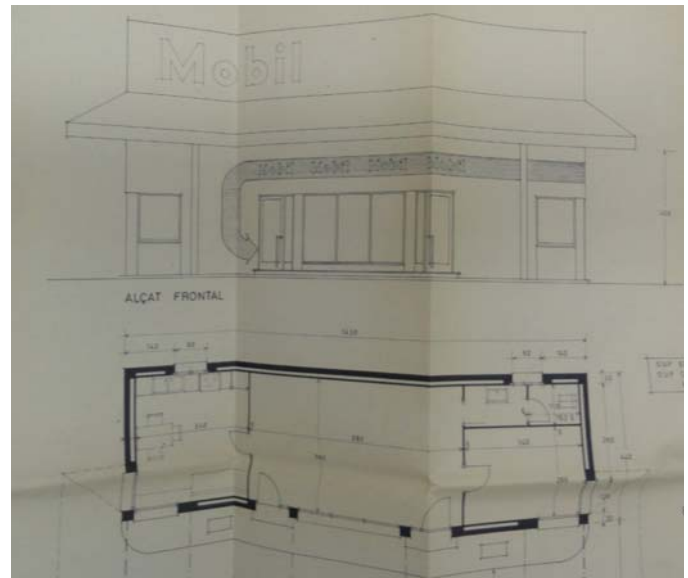
16

Conjunt residencial format per a un edifici d'habitatges plurifamiliars, que es desenvolupava bàsicament per sota de la cota de la carretera d'Auvinyà i unes habitatges unifamiliars just a sota. Finalment només es va fer l'edifici plurifamiliar. Aquest cop l'eix de simetria se situa en el buit entre els dos volums del conjunt.

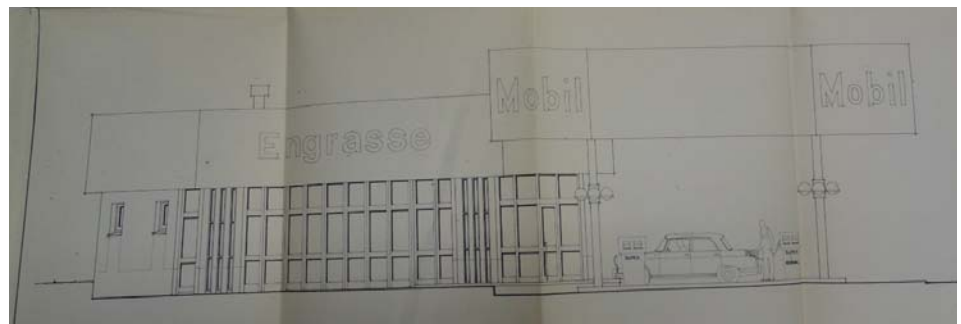


Iluís maria pascual roca, a andorra

ESTACIONS DE SERVEI MOBIL 1973-1976



BENZINERA A ENCAMP, 1973



BENZINERA A ANDORRA LA VELLA, 1976

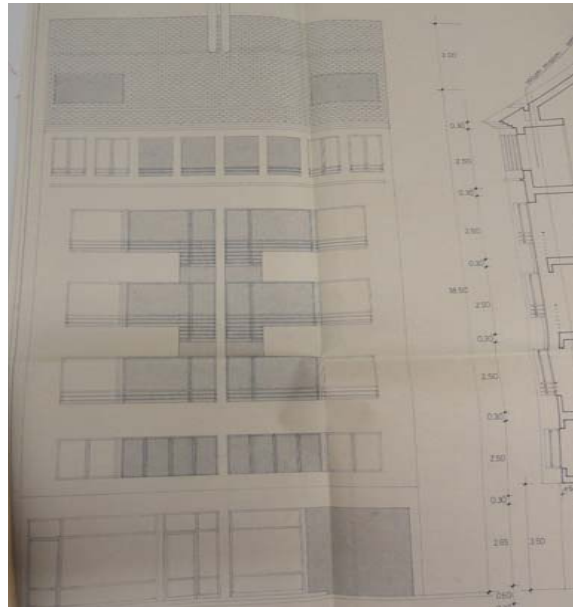
17

Dues de les benzineres per la marca Mobil que va fer **Pascual Roca** al país. En elles va introduir materials i elements que les dotés d'una imatge tecnològica i moderna amb grans cartells com ja havia fet en l'edifici CATSA.



lluís maria pascual roca, a andorra

EDIFICI A L'VINGUDA DE LES ESCOLES D'ESCALES-ENGORDANY, 1980



18

Amb el darrer edifici d'habitatges que coneixem d'en **Pascual Roca** s'arriba al final de la recerca de la simetria especular perfecta, a través d'un eix central que es buida i s'allibera per fer més dramàtic la seva funció de frontissa. En el plànol es veu com es marca perfectament, des del pilar de l'entrada en planta baixa a la doble xemeneia de la coberta. Un exercici compositiu notable que culmina tots els seus treballs anteriors.

Escaldes-Engordany, finals de novembre del 2024