



FUNDACIÓ  
PRIVADA  
SANT VICENÇ  
D'ESTAMARIU

Sant Vicenç d'Estamariu

# *Tresor retrobat*

# SANT VICENÇ D'ESTAMARIU: APROXIMACIÓ A LA SEVA CONSERVACIÓ, DES DEL COL·LAPSE DE LES VOLTES A LA RECUPERACIÓ DE LES NAUS

---

ENRIC Dilmé  
ARQUITECTE

Els edificis del passat no deixen de ser fàbriques marcades per una llarga història de transformacions, fruit de les vicissituds polítiques, socials i econòmiques acumulades dècada rere dècada. A la construcció inicial es van superposant fases d'ampliació i transformació que sovint donen pas a períodes d'abandó i que, en els millors dels casos, es tanquen amb etapes de reivindicació.

Pel que fa a l'arquitectura medieval en general i la romànica en particular sigui quin sigui el nivell d'infraestructura que presenti no deixa de ser, a ull de l'estudiós, una ruïna. Els temples medievals, especialment del segle X i XI estaven arrebossats i decorats tant interior com exteriorment. La imatge de "pedra vista" tan valorada contemporàniament no és més que el resultat de la manca de conservació i de retop de pèrdua dels acabats originals (ADELL, 1998).

Els murs de l'església de Sant Vicenç d'Estamariu no son un cas excepcional i ens mostren el seu propi compendi d'alteracions i modificacions des del segle XI fins a l'actualitat. Malgrat tot, conserva en la capçalera restes d'arrebossats exteriors i magnifiques pintures parietals en l'interior.

Sant Vicenç d'Estamariu és una remarcable església basilical de tres naus i cinc trams capçada amb tres absis (la basilical és considerada la tipologia més monumental de les que es van utilitzar durant l'alta edat mitjana) que fou bastida des de la fonamentació a la coberta amb un sol tipus de material i aparell segons l'innovador sistema constructiu de l'arquitectura llombarda. Aquest corrent cercava un treball de paleta molt uniforme amb poca especialització que

permetia a l'operari atènyer tot el procés constructiu (mitjançant carreus tot just escairats) i on l'arrebossat tenia un paper important en la definició de la decoració arquitectònica (ADELL, 1998).

Desconeixem les etapes constructives de l'església, però sí que sabem que en algun moment de la seva història les voltes que la cobrien van fallar. L'espectacular desplom dels pilars cruciformes i dels panys interiors ens indiquen que els murs no van poder contrarestar les empentes de les voltes i que després d'un important i potser llarg procés de deformació dels elements de suport les voltes van col·lapsar.

Cal recordar que la seguretat estructural de la construcció històrica es basa en senzilles regles de proporció on per una llum i tipus d'arc correspon un gruix d'estrep (HUERTA, 2004). La falta de coneixement o d'aplicació d'aquests principis podia portar a la fallida de l'estructura, com sembla ser el nostre cas.

Les voltes es van substituir per una coberta de fusta que va permetre una conservació acceptable de l'església (tot i quedar sense culte com a mínim a partir de 1758) fins al 1950, quan va caure. A partir d'aquell moment es va començar a embardissar l'interior (VILLARÓ, 2003).

En un moment indeterminat, i com a conseqüència de l'abandó i la proximitat als marges, les restes de la nau oriental van quedar soterrades. Com a mesura de protecció es van tapiar els arcs formers que separaven la nau lateral de la central.

Serà en la dècada dels 90 del segle passat que el interès local per recuperar el propi patrimoni portarà a uns primers treballs de neteja i posteriorment a cobrir de nou les naus central i occidental (després de completar els murs de sosteniment) amb un llosat d'encavallades de fusta i revestiment de pissarra.

En el canvi de segle l'interès per recuperar l'església va portar a fer-ne un replantejament global a través d'un projecte de restauració de l'edifici. La importància de les pintures murals descobertes en la

capçalera i la intenció de dotar l'edifici d'un ús cívic permeten albirar la conservació futura de les restes de l'església de Sant Vicenç.

El pla global d'intervenció es va plantejar (després de consensuar-ho amb els agents implicats) sota unes premisses clares. Sobre l'edifici es volia fer una mínima intervenció, que centrés els esforços en recuperar la percepció de les tres naus originals, així com aconseguir protegir-les de les condicions climàtiques i que permetés, a nivell decoratiu, recuperar el programa pictòric de la capçalera. Es van donar per bones les refeccions i restauracions contemporànies que, tot i ser discutibles, van permetre salvaguardar l'edifici (DILMÉ, 2004).

Prèviament es va decidir intervenir en l'interessant porxo d'accés a l'església. Aquesta construcció porticada de pilars de pedra i cobrició amb estructura de fusta presentava un important deteriorament per manca de manteniment del llosat, un fet que havia afectat el fustam. La intervenció va substituir les peces malmeses de l'estructura i es va refer la impermeabilització de la coberta amb una làmina entre les tixelles i el revestiment de lloses.

Una simple inspecció ocular ens indicava que restava dempeus part dels murs perimetrals de la nau oriental, per la qual cosa es va procedir a l'excavació amb metodologia arqueològica d'aquest espai, així com el destapiat dels arcs formers que els separaven de la nau central. A banda de la informació que l'excavació científica va donar es van recuperar peces del mur original que s'aprofitaren per completar mínimament els panys menys consolidats. Aquest procés va permetre recuperar la planta basilical, canviant completament la visió que hom podia tenir fins aleshores.

Es va donar molta importància a les tasques de refecció d'aquelles parts que, per raons de simple estabilitat, necessitaven ser completades. Els paletes van tenir clar des de l'inici que la fàbrica havia de ser de factura idèntica a l'existent, fent servir poc aglomerant i sempre amb morter de calç.

Tot seguit –i mentre es netejava i s’anivellava lleugerament alguna part del paviment que presentava major desnivell– es va procedir a un tancament senzill de vidre dels arcs formers que separen la nau central de la oriental.

Després de traçar una mínima instal·lació elèctrica que permetés una il·luminació suficient es va procedir a cobrir la nau recuperada amb un lleuger llosat de fusta i pissarra sobre pilarets metàl·lics que descansen en el mur de tancament original.

Mentre s’anaven completant les obres s’avançava en la recuperació de les pintures murals en un procés de descobert del que és el gran tresor amagat de l’església de Sant Vicenç d’Estamariu.

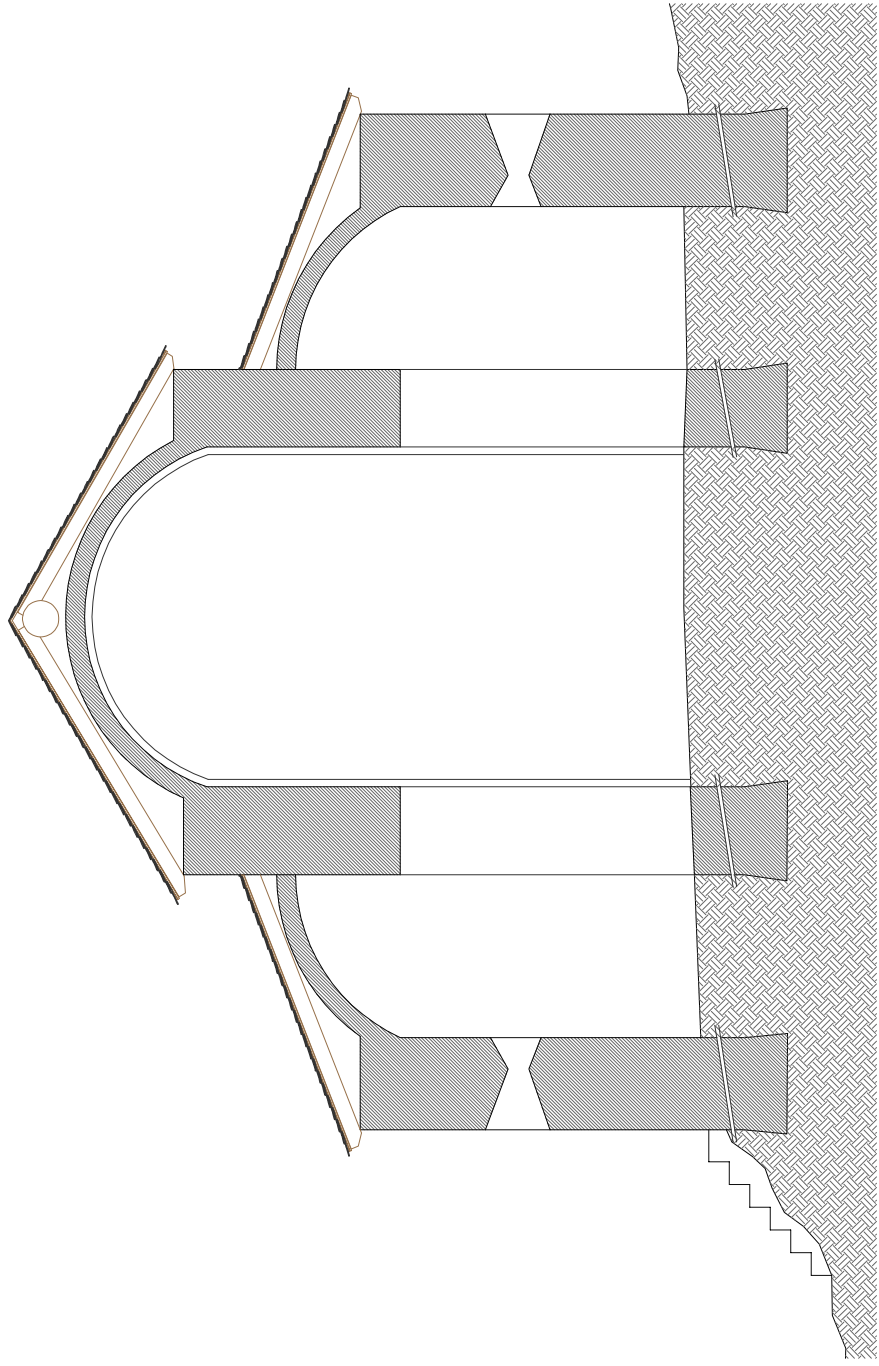
## Bibliografia

ADELL i GISBERT, Joan-Albert, *Catalunya Romànica*, vol. XXVII, Barcelona, 1998.

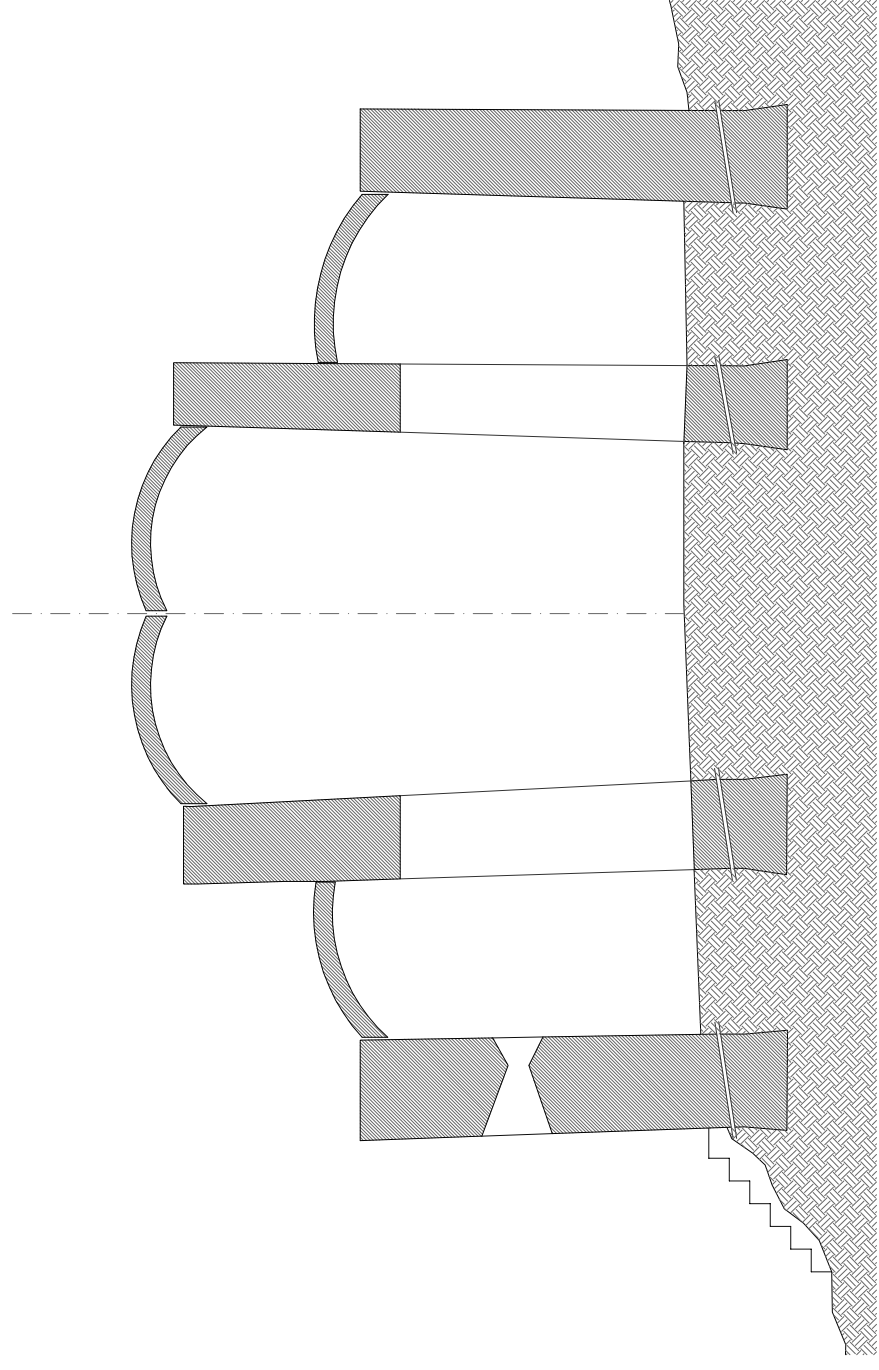
DILMÉ BEJARANO, Enric, *Memòria del projecte de restauració de l'església de Sant Vicenç d'Estamariu*, inèdit, 2004.

HUERTA FERNÁNDEZ, Santiago: *Arcos, bóvedas y cúpulas: Geometría y equilibrio en el cálculo de estructura de fábrica*, Madrid, 2004.

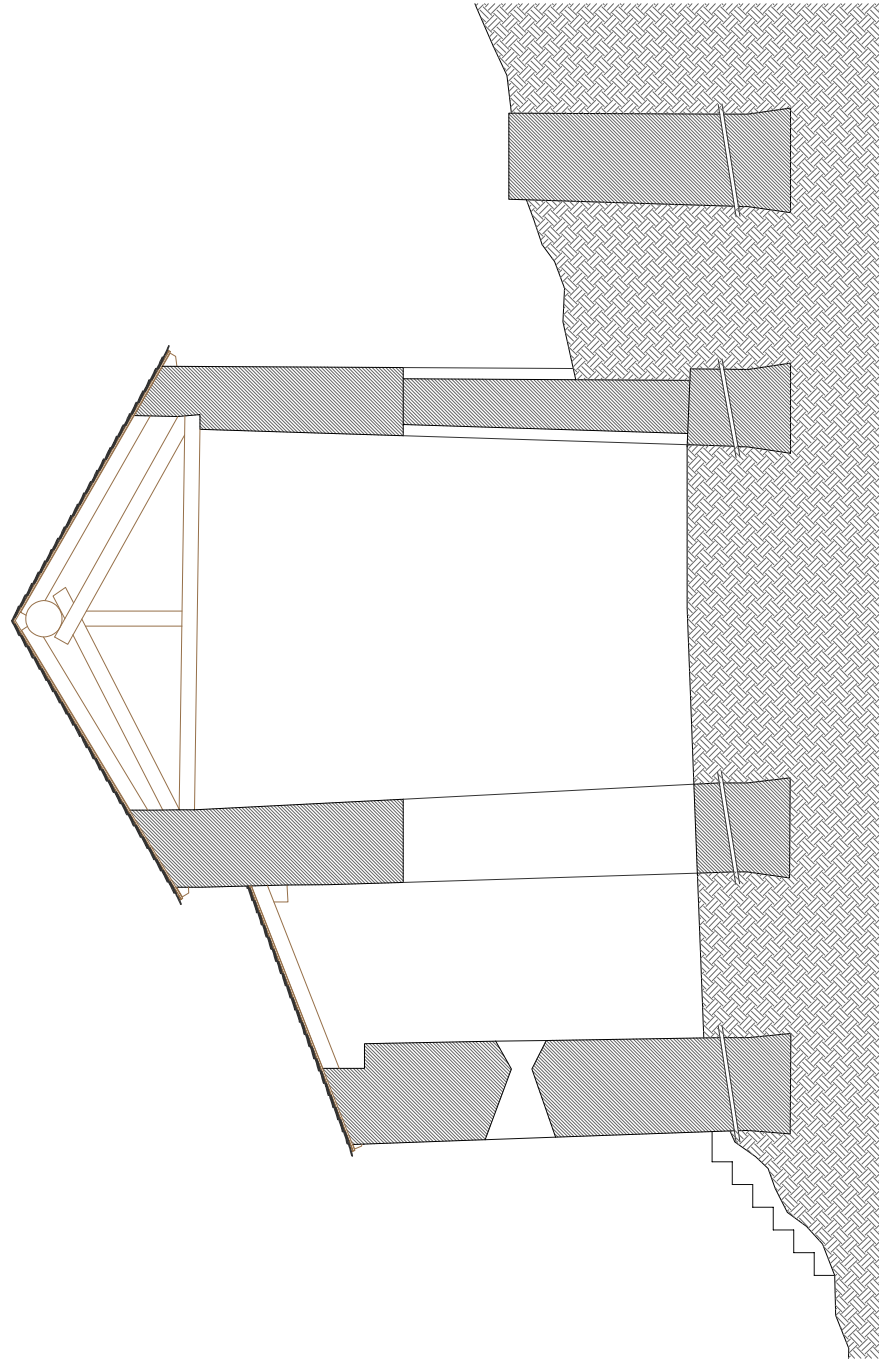
VILLARÓ, Albert, *Projecte de documentació històrica de l'església de Sant Vicenç d'Estamariu*, inèdit, 2003.



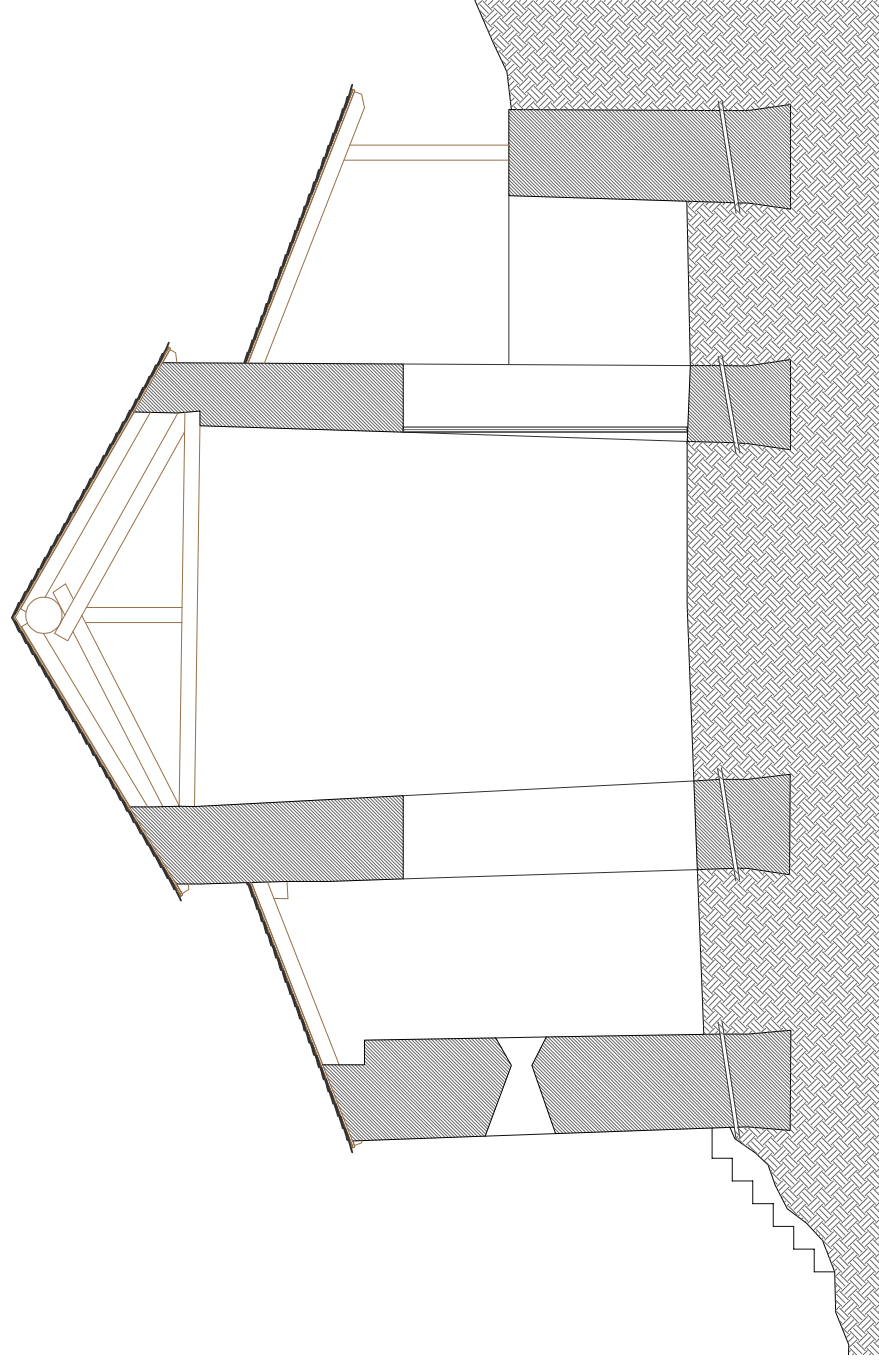
Secció hipotètica segle XI



Esquema colapso de les voltes



Situació finals del segle XX



Proposta d'intervenció de principi segle XXI